



# Trädvårdsplan för Västeråkers kyrkogård

– träd, häckar och buskar med betydelse för kyrkogårdens struktur  
2013



# Innehållsförteckning

1. Fastighetsuppgifter	4
2. Övergripande nulägesbeskrivning och historik	5
3. Kulturhistorisk värdering av Västeråkers kyrkogård	20
4. Analys av befintligt trädbestånd	21
5. Förnyelse av trädbeståndet	22
6. Särskilda vårdkrav	23
7. Källor	24
8. Bilagor	25
9. Planer: Förnyelse av trädbeståndet	
10. Inventering av träden på Västeråkers kyrkogård	



Trädvårdsplan för Västeråkers kyrkogård har tagits fram av en tvärvetenskaplig arbetsgrupp bestående av Cathrine Bernard, arborist, Lotta Sobéus, landskapsarkitekt, André Strömqvist, kulturmiljöspecialist och projektledare Cecilia Wannfors, restaureringsarkitekt.

# 1. Fastighetsuppgifter

## Fastighetsdata

Län:	Uppsala län
Landskap:	Uppland
Kommun:	Uppsala
Fastighet:	Västeråker 4:4



Utdrag ur Fastighetskartan, Lantmäteriet

## Ägoförhållanden och brukare

Fastigheten, mark och byggnader, ägs och förvaltas av Svenska kyrkan genom Balingsta pastorat. Västeråker var moderförsamling i pastoratet Västeråker och Dalby fram till den 1 maj 1923, då den blev annexförsamling i Uppsala Näs, Västeråker och Dalby. Sedan 1962 är Västeråker annexförsamling i Balingsta pastorat.

## Författningsskydd

### Riksintresse

Västeråkers kyrka ligger inte inom riksintresse för kulturmiljövården

### Lagen om kulturminnen (KML) och Plan och bygglagen (PBL)

Kyrkobyggnader, kyrkotomter, kyrkliga inventarier och begravningsplatser som tillkommit före år 1940 är skyddade enligt bestämmelserna i kulturminneslagen 4 kap. Även vissa yngre, särskilt utvalda kyrkor och begravningsplatser, kan vara skyddade. Enligt kulturminneslagen (SFS 1988.950) ska alla

kyrkobyggnader och kyrkotomter som tillhör Svenska kyrkan samt alla begravningsplatser vårdas och underhållas så att deras kulturhistoriska värde inte minskar. Om kyrkomiljön är från 1939 eller äldre ska Länsstyrelsen ge tillstånd till förändringar. Detta tillståndskrav gäller också för vissa, särskilt utvalda kyrkor och anläggningar som är yngre och som har höga kulturhistoriska värden.

Tillstånd krävs alltid för om- och tillbyggnader, för ändringar eller ingrepp i exteriörer, interiörer eller åtgärder på inventarier. Att ändra eller uppföra nya installationer i kyrkorna kräver också tillstånd, liksom för konservatorsarbeten och ändring av färgsättning. För kyrkogårdar krävs tillstånd för utvidgning och för att uppföra eller väsentligt ändra byggnader, murar, portaler eller andra fasta anordningar. Det innebär att det kan krävas tillstånd från länsstyrelsen för att ta ned träd eller för vissa beskärningsåtgärder. Normalt underhåll får utföras utan tillstånd under förutsättning att det utförs med material och metoder som är lämpliga med hänsyn till det kulturhistoriska värdet. Reglerna för kyrkliga inventarier gäller även begravningsplatser med ett strikt urval av gravvårdar, utsmyckningar och andra anordningar som kan vara kyrkliga inventarier. Kontakta alltid Länsstyrelsen, Upplandsmuseet eller Svenska kyrkan centralt vid tveksamhet om åtgärder är tillståndspliktiga eller inte.

För åtgärder som är bygglovpliktiga kan tillstånd krävas från såväl kommunen som från länsstyrelsen.

### Fornlämningar

I anslutning till kyrkogården finns ett antal registrerade fornlämningar. Två runstenar finns vid ingången till kyrkogården (RAÄ Västeråker 15:1 och 15:2). Den högra stenen fungerade tidigare som tröskel till kyrkans vapenhus. Sydväst om kyrkogården finns ett område med bebyggelselämningar från medeltid eller senare tid (RAÄ Västeråker 83:1). Nordost om kyrkogården finns en husgrund från modern tid (RAÄ Västeråker 14:1).

## 2. Övergripande nulägesbeskrivning och historik



Karta över Västeråkers kyrkogård 1776, Lantmäteriets arkiv. Kartan ger inte mer information om kyrkogården än dess sträckning



Bild 1. Lantmäterikarta som visar Västeråkers kyrkogård 1834. Lägg märke till klockstapelns gamla placering sydväst om kyrkogården, innan den flyttades till höjden norr om kyrkogården.

### Kyrkomiljön

Västeråkers kyrka är belägen i ett småbrutet odlingslandskap inte långt från sjön Ekoln. I en tallbacke norr om kyrkan står klockstapel. Närmast norr om kyrkogården ligger en enkel redskapsbod.

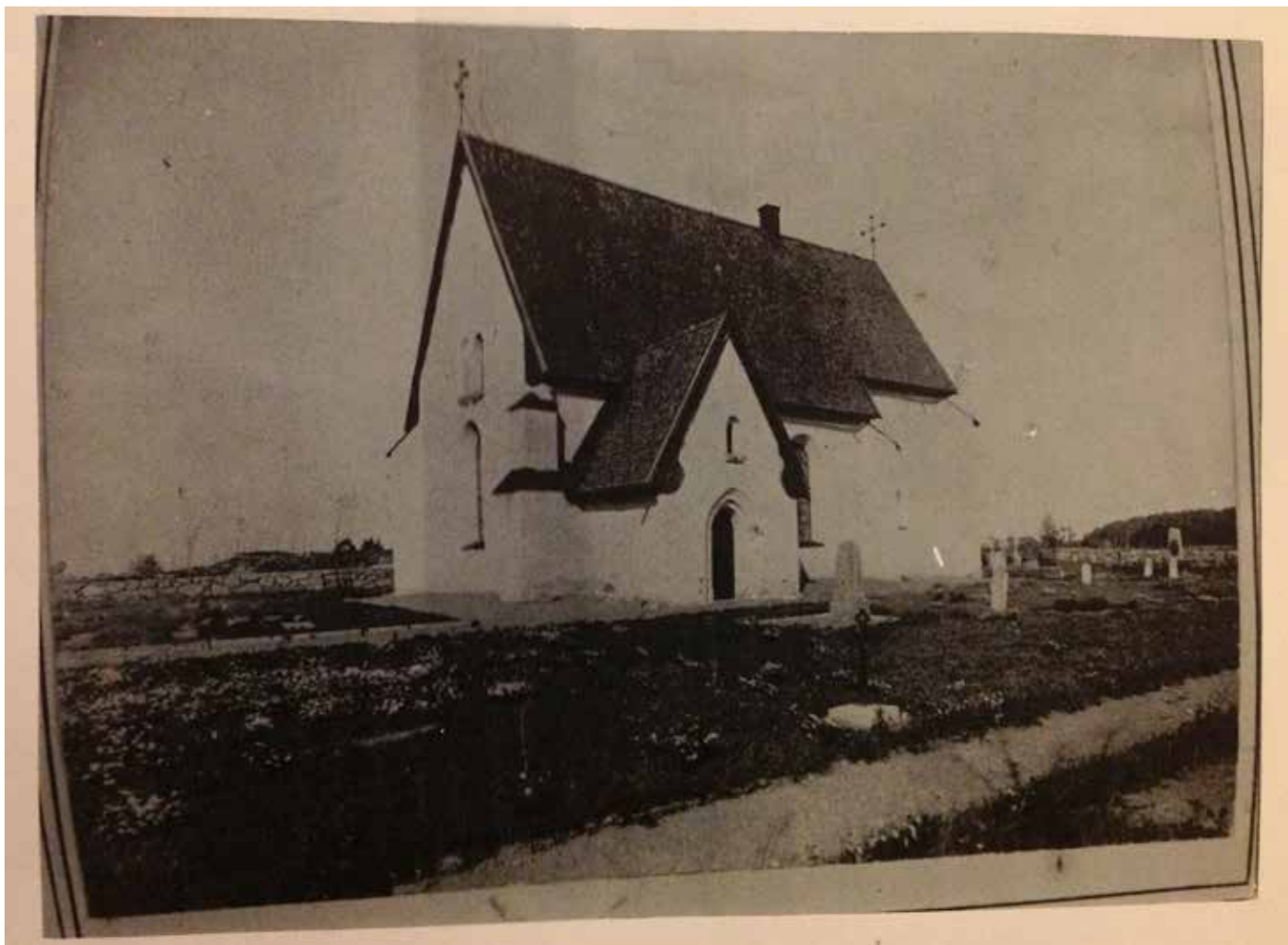
Eftersom Västeråker inte är uppförd som en sockenkyrka är kyrkplatsen enskilt belägen, till skillnad från många andra uppländska kyrkor som ofta

ingår i ett sockencentrum.

Kyrkogården omgärdas av en så kallad bogårdsmur. Huvudingången till kyrkogården är belägen i väster och markeras av två kraftiga vitputsade grindstolpar samt två runstenar.



Västeråkers kyrkogård 1707. Kyrkogården är helt fri från växtlighet, Ur: Peringskiölds Monumenta Uplandica II



*Västeråkers kyrka och kyrkogård strax efter att Sigurd Curmans omfattande restaurering genomfördes och träden i den gamla trädkransen ersattes med de träd som står kvar idag. Lägg även märke till gångsystemet som överensstämmer med dagens och att marken mer liknar äng än gräsmatta. Foto: okänd, Balingsta hembygdsförening.*

## Kyrkan och kyrkogården från medeltiden till 1800-talet

Västeråkers kyrka är en av Upplands märkligaste och bäst bevarade kyrkor från medeltiden. Den uppfördes som en folkungatida stormanskyrka av Ramborg Israelsdotter på godset Wik, som ligger fyra kilometer bort. Kyrkan stod ursprungligen utanför sockendelen, men låg geografiskt i Balingsta socken.

I koret finns en grav med en gravhäll i koppar över Ramborg Israelsdotter. Över graven finns en inskription på latin där det står att kyrkan byggdes och bekostades år 1331 av Ramborg och att hon dessutom donerat jord till socknens kyrkoherde och klockare. I utbyte skulle de läsa mässor över henne en gång i veckan i evig tid. På så sätt skulle hennes tid i skärselden förkortas.

Kyrkan är uppförd i gråsten och tegel och

mycket påkostad. Ramborg Israelsdotter tillhörde ätten And, en av landets förnämsta släkter, och anlätade byggnadshyttan vid domkyrkan i Uppsala för uppförandet av Västeråkers kyrka.

Bygget av domkyrkan hade pågått i ett halvsekel när grundstenen lades till Västeråkers kyrka. Det yttre murskalet är av gråsten medan det inre är av tegel. Förmodligen är även vapenhuset i söder ursprungligt från 1300-talet och redan från början välvdes kyrkan med tegelvalv. Den gotiska arkitekturen förstärks med utvändiga strävpelare i hörnen och mitt på långhusets fasader. I södra korbägen finns ett igenmurat gotiskt masverksfönster. Kyrkan har genomgått mycket få förändringar och är en av Sveriges bäst bevarade gotiska kyrkobyggnader. Kyrkogårdens form är sannolikt också bevarad sedan medeltiden.



*Västeråkers kyrka 1900. Träden i den gamla trädkransen skymtar bakom kyrkan. Foto Otto Janse, ATA.*

Fram till slutet av 1800-talet är dokumentationen av enskilda kyrkogårdar, och växtligheten på dem, mager. Den äldsta avbildningen av Västeråker är en teckning utförd av riksantikvarien och fornforskaren Johan Peringskiöld 1707. Bilden visar en kyrkogård med en sträckning som ser ut att överensstämma med dagens. Kyrkogården saknar helt träd- och buskvegetation. Efter Peringskiölds bild dröjer nästa det till sekelskiftet 1900, då det finns fotografier av kyrkan och kyrkogården.

Då Västeråkers kyrka länge har ansetts som särskilt intressant finns det relativt gott om fotografier av både den och kyrkogården.

Det arkivmaterial som finns rör kyrkobyggnaden och den verksamhet som bedrevs i församlingen. Knappast något nämns om förändringar av kyrkogården och dess växtlighet. Samtliga räkenskaper för kyrkan har dock inte undersökts i detta arbete. Då

det skulle bli ett för omfattande arbete. Det kan därför hända att mer ingående studier av arkivmaterialet kan ge mer kunskap. Det magra materialet stärker dock antagandet att inga större förändringar har skett annat än när trädkransen planterades.

I Lantmäteriets arkiv finns ett par kartor som visar kyrkogården. Den äldsta är daterad 1776. Bägge visar kyrkogårdens läge och sträckning samt att den kringgärdas av en mur. Men ingen information ges om växtligheten.

Beskrivningen av Västeråkers kyrkogårds historia är därför av relativt generell karaktär fram till slutet av 1800-talet.

Under medeltiden var kyrkogårdarna alltid inhägnade för att skydda den vigda jorden från betande och bökande djur. Ingångarna till kyrkogården utgjordes ofta av en liten portbyggnad kallad stiglucka, som symboliserade inträdet till Guds åker och



*Övre bilden: Klockstapeln omgiven av gamla tallar. Nedre bilden: Den återplanterade trädkransen. Fotograf okänd, troligtvis 1920-talet. Kyrkan mot sydöst med klockstapeln i bakgrunden K 1 C 793 Västeråker*







1952, Flygfoto över Västeråkers kyrka, Fotograf Flygtrafik AB, Upplandsmuseet.

det stundande paradiset.

Västeråkers kyrkogård hade ungefär samma sträckning under medeltiden som idag. Enligt Peringskiölds teckning från 1707 omgärdades kyrkogården av en bogårdsmur med tak. Till kyrkogården tog man sig genom någon av de två stigluckorna; en i väster och en i söder. Man ser också några gravkors av trä som är karaktäristiska för tiden. Det finns även några underliga anordningar med tak och som för tankarna till så kallade Eskilstunakistor.

Bogårdsmuren och stigluckorna är idag rivna men den mur som omgärdar kyrkogården har troligen sitt ursprung i den äldre bogårdsmuren. Muren utgörs av en kallmurad dubbelmur i natursten som är fylld av mindre sten. Här och var växer taklök i murkrönet. Huvudingången till kyrkogårdstomten är placerad i väster. Den ger ett monumentalt intryck med två stora putsade grindstolpar med plåthvar. Grindstolparna flankeras av två runstenar som tidigare var inmurade i vapenhuset. Var runstenarna ursprungligen har stått är inte känt. Norr om ingången är den västra muren delvis uppbyggd som en stödmur. Vid ingången finns rester av grusblandat bruk i muren.

Kyrkogårdsgångarna är grustäckta och gravkvarteren är gräsbevuxna. Kyrkogården har ett stort inslag av gravar från 1800-talets slut och 1900-talets första del. Särskilt framträdande är den von Essenska graven öster om kyrkan. Det är en grusgrav med stenram och gjutjärnsstaket samt flera påkostade gravvårdar i sten och gjutjärn. Söder om vapenhuset finns en gravsten i form av en obelisk, rest 1799 över kyrkoherden Paulus Johannis som dog år 1600. I kyrkogårdens södra del finns en grav som kantas av buxbomhäckar.

Fram till 1700-talet var kyrkogårdarna i stort sett fria från träd och buskar och bestod av oklippt gräs eller ängsmark. Man får tänka sig Västeråkers kyrkogård som en vildvuxen ängsyta med träkors och enkla gravstenar oregelbundet utspridda över kyrkogården. En beskrivning som stämmer väl överens med Peringskiölds teckning. Förmodligen använde klockaren dessutom kyrkogården till bete, åtminstone efter reformationen. Betet kan vara en förklaring till varför kyrkogårdarna hölls så fria från träd. I skuggan av träd växer gräs och örter sämre och djuren får därmed mindre att beta. 1819 togs klockarens förmån att låta djuren beta på kyrkogården bort.



Ovre bilden: Familjen von Essens grav. Nedre bilden: I vissa delar av bogårdsmuren växer taklök i murkrönet.

Utvecklingen mot de kyrkogårdar vi är vana vid att se inleddes under slutet av 1700-talet och det var inte i första hand av estetiska skäl. Framförallt var det hygieniska problem i de tätbefolkade städerna som fick läkare och många andra att arbeta för ett förändrat begravningsskick. Man trodde att skadliga

gaser frigjordes i samband med likens förruttelse i jorden. Genom att plantera träd på kyrkogårdarna trodde man sig kunna rena luften från gaserna.

Under andra hälften av 1700-talet tog trädplanterandet på de svenska kyrkogårdarna fart. Från städerna spreds idéerna om trädens positiva inverkan även till sockenkyrkogårdarna. Både landsbygdskyrkogårdar och stadskyrkogårdar började få karaktären av inhägnade parker. 1811 kom ett kungligt påbud att kyrkogårdarna skulle förses med trädkransar och vid mitten av 1800-talet var det allmänt förekommande med trädkransar kring kyrkogårdar även på landsbygden.

År 1791 lät pastorsadjunkt Anders Björkvall plantera 32 lövträd på Västeråkers kyrkogård. Det innebär att trädenkransen vid Västeråkers kyrkogård tillhör de tidigaste som planterades. Några av dessa träd stod kvar tills dagens trädkrans planterades 1916.

Trädkransen kunde planteras innanför eller utanför kyrkogårdsmuren. I Uppland är trädkransar innanför muren det vanliga. Valet av art avgjordes





*Ovre bilden: Västeråkers kyrka från söder 1913. Flera av träden i trädkransen har ett rejält stamomfång och kan mycket väl vara dem som pastorsadjunkten lät plantera i slutet av 1700-talet. Foto: Martin Olsson, I: ATA. Nedre bilden: Kyrkan från väster omkring 1920. De gamla träden är ersatta av nya. Foto August Schagerström, I: ATA.*





Ovre bilden: Ritning till askgravlund vid Västeråkers kyrkogård. Cecilia Wannfors och Åke Nordqvist. Nedre bilden: Platsen för den nya askgravlunden strax innan anläggningsarbetena påbörjades.

ofta av lokala förutsättningar. Vanliga arter i de uppländska trädkransarna är lind, lönn och ask. Även alm förekom innan almsjukan slog till och björk har använts emellanåt.

1916 restaurerades Västeråkers kyrka under ledning av den stilbildande restaureringsarkitekten Sigurd Curman. Foton tagna i strax innan restaureringen visar att träden i trädkransen toppkapades. Möjligen gjordes det för att förenkla arbetena på kyrkobyggnaden. När restaureringsarbetena hade avslutats planterades en helt ny trädkrans. De flesta av dem står fortfarande kvar och bildar dagens trädkransen.

I början av 1960-talet genomfördes ytterligare en restaurering av kyrkan och den återinvigdes 1961.

Ingången till kyrkogården har en bearbetad karaktär med sina putsade grindstolpar som flankeras av stora runstenar. I grindstolparna sitter svartmålade enkla smidesgrindar, troligen från 1800-talets senare hälft. På norra muren finns en öppning mot

klockstapel. Här sitter en grind från 1900-talets senare hälft. Kyrkogården fick ny belysning 1988.

På kyrkogården finns både urn- och kistgravplatser. Sommaren 2012 anlades en minneslund i kyrkogårdens sydvästra hörn ritad av arkitekt Cecilia Wannfors och landskapsarkitekt Åke Nordqvist.





*Västeråkers kyrkogård från väster med två av de lindar som planterades på 1910-talet när hela trädkransen byttes ut.*

Området fick markbeläggning av hyvlad kalksten och de flankerande rabatterna planterades med rosor, pe-renner och häggmispel. Intill den gamla linden placerades en sittplats och bakom den en smidesspaljé med klätterväxter.

Kyrkogården har ett stort inslag av gravar från 1800-talet och 1900-talets första del vilka är karaktärsskapande och av stor betydelse för miljön. Kyrkogårdsgångarna är grustäckta och gravkvarteren är gräsbevuxna. Gångsystemet har haft samma sträckning åtminstone sedan 1910-talets restaurering, men den kan vara äldre.

Ytor av gångsingel förekommer på gångvägar till och runt kyrkan. Gångsinglet utgörs av ett tunt lager ärtsingel i översta lagret. Under ärtsinglet finns ett bärlager av kross och underst ett djupt lager av sättsand. Ursprungligen var grusgångarna bredare än de är idag. De har sannolikt blivit smalare på grund av att gräsmattan har växt in i grusgångarna.



*Klockstapeln vid Västeråker ligger på en höjd strax norr om kyrkogården och omgärdas av ett antal gamla tallar. Mellan tallarna växer dessutom yngre askar.*

*Nedre bilden: Klockstapeln vid Västeråkers kyrka. Området kring klockstapeln i början av 1900-talet. Området består av betesmark med enar som djuren ratat. Foto Martin Olsson 1913, ATA,*

## Området kring klockstapeln

Klockstapeln är belägen på en höjd strax norr om kyrkogården. Den nuvarande placeringen har klockstapeln haft sedan 1913. Antingen uppfördes den som en kopia av en äldre klockstapel från 1720-talet, eller så flyttades den gamla stapeln den nuvarande platsen. Tidigare stod Västeråkers klockstapel sydväst om kyrkan. Fotot till höger visar klockstapeln på sin gamla plats. När stapeln byggdes var den öppen, men täcktes med bräder 1787.

Idag domineras växtligheten kring klockstapeln av gamla och storvuxna tallar som ger området en dramatisk karaktär som passar den mörktjärade byggnaden. Dessutom finns några yngre askar samt en hel del sly. Markfloran består bland annat av flera förvildade trädgårdsväxter, som rysk blåstjärna, måbär och krusbär.



## Trädvårdsplan för Västeråkers kyrkogård



*Ovre bilden: Västeråkers kyrka från nordost 1913, året innan restaureringen av kyrkobyggnaden påbörjades. Träden i trädkransen har toppkapats året innan och börjat skjuta skott. Foto E. Julén 1913, ATA. Nedre bilden: Efter restaureringen nyplanterades trädkransen kring kyrkogården. Det är dessa träd som utgör dagens trädkrans. Foto August Schagerström omkring 1920, ATA.*





*Flygfoto över Västeråkers kyrka 1947, Upplandsmuseet. Här har träden som planterades på 1910-talet hunnit växa till sig*

## Trädkransen

Hela kyrkogården vid Västeråkers kyrka omgärdas av en kallmurad bogårdsmur. Längs murens insida löper en rad av träd, en så kallad trädkrans, som helt och hållet består av lind.

Trädkransen planterades efter den restaurering av kyrkan som avslutades 1916. Den är relativt välbevarad och består fortfarande av de träd som planterades på 1910-talet, men vissa luckor finns.

Men redan tidigare omgärdades kyrkogården av en trädkrans som är synlig på flera fotografier tagna före restaureringen. Träden har precis hamlats och toppkapats. Varför detta ingrepp har gjorts är svårt att avgöra, men det skulle kunna vara för att förenkla restaureringsarbetena som påbörjades något år senare.

Flera av trädkransens träd har ett kraftigt stamomfång på bilderna och kan mycket väl ha varit över etthundra år gamla. År 1791 lät pastorsadjunkt Anders Björkvall plantera 32 lövträd på kyrkogården. Med hjälp av fotografierna och denna uppgift

går det att påstå relativt säkert att Västeråkers kyrkogård har varit omgärdad av en trädkrans sedan slutet av 1700-talet. Det innebär att trädenkransen vid Västeråkers kyrkogård tillhör de tidigaste som planterades. Något som går att förklara med närheten till staden Uppsala. Flera andra kyrkogårdar i närheten av Uppsala trädplanterades vid ungefär samma tid eller kort där efter. Två av dem är Ärentuna och Dalby, men vid dem går det inte att på samma sätt slå fast att det var just trädkransar som planterades vid denna tid.

Tyvärre går det inte att avgöra artsammansättningen, utifrån fotografierna, mer exakt än att det rör sig om de vanligaste parkträden: lönn, lind, ask eller alm. Förmodligen använde man flera arter och ofta hämtade man träden i den omgivande naturen.





Övre bilden visar kyrkogårdens södra sida med den kraftiga tujan. Foto taget våren 2012. Nedre bilden visar samma vinkel 65 år tidigare. Redan då var tujan relativt storvuxen. Foto: Einar Erici 1945, ATA.



# Trädvårdsplan för Västeråkers kyrkogård



Övre bilden: Västeråkers kyrkogård okänt år. Här är tujan framför vapenhuset betydligt mindre än idag. Foto i Balingsta hembygdsförening. Nedre vänstra bilden: kyrkogårdens södra sida. Nedre högra bilden: kyrkogårdens östra sida.



### Häckar och busksolitärer

Området närmast vapenhuset domineras av ett mycket kraftigt solitärexemplar av tuja. Förmodligen är den planterad redan kring 1920. På fotografier från 1940-talet är den närmare två meter hög. Däremot finns den inte på de bilder som är tagna efter restaureringen 1916. Tujan är betydelse full för kyrkogårdens karaktär och kulturhistoriskt värdefull.

En tuja finns också i anslutning till grinden norr om kyrkan. I kyrkogårdens sydvästra hörn står tre par tujor i anslutning till gravar.

Kring ett par äldre gravar finns formklippta häckar av måbär.



### 3. Kulturhistorisk värdering

Västeråkers kyrka är en av de märkligaste medeltidskyrkorna i Uppsala stift, dels i fråga om arkitekturen, dels då det är en av få kyrkor i landet där man närmare känner till både byggnadsår och byggherre. Kyrkan uppfördes omkring år 1331 av fru Ramborg till Vik som dessutom är begravd i kyrkan. Kyrkans arkitektur är ovanligt påkostad och bevarad i sin helhet sedan 1300-talet.

Ingången till kyrkogården är ståtlig med sina putsade grindstolpar flankerade av stora runstenar.

#### *Kyrkogården*

Till formen är Västeråkers kyrkogård typisk för de uppländska medeltidskyrkorna. Den är relativt liten och omgärdas av en bogårdsmur och en trädkrans. Någon utvidgning av kyrkogården har inte skett i modern tid och det är möjligt att den har kvar sin ursprungliga medeltida sträckning.

Många kyrkogårdar har utökats med fler gravplatser i modern tid. Att Västeråker har kvar sin form och saknar en ny kyrkogårdsdel gör det enkelt för besökare att uppleva en ålderdomlig kyrkomiljö med den välbevarade gotiska kyrkobyggnaden.

Kyrkogårdens sträckning är betydligt större åt söder än åt norr. Det visar på medeltidens rädsla för den yttersta dagen, då kyrkan skulle rasa samman åt norr och göra det svårt för dem som begravts där att återuppstå.

Utformningen av Västeråkers kyrkogård representerar den förändring som många medeltida sockenkyrkogårdar genomgått med förändring från en öppen gräsyta som kunde användas till bete och med oregelbundet utplacerade gravvårdar till en noggrant planerad yta med gravkvarter, grusgångar och trädkrans.

Kyrkogården har flera gravar från slutet av 1800-talet vilka har ett kulturhistoriskt värde och

är av stor betydelse för upplevelsen av miljön. Tydligast utmärker sig samlingen av gravvårdar över släkten von Essen, belägen öster om kyrkans kor och kringgårdad av ett smidesstaket. Gravarna visar på den tidens önskan att manifesteras familjen och att, även efter döden, förmedla den ställning personen hade i samhället.

Askgravlunden berättar om utvecklingen mot att allt fler väljer kremering istället för kistbegravning.

#### *Trädbeståndet*

Det går att styrka att Västeråkers kyrkogård har varit trädplanterad och kringgårdats av en trädkrans sedan andra hälften av 1700-talet, vilket är tidigt för att vara vid en sockenkyrka på landsbygden. Det kan sannolikt förklaras av närheten till Uppsala.

På fotografier som visar kyrkogårdens utseende i början av 1900-talet är flera av träden i trädkransen mycket kraftiga och bör vara drygt etthundra år gamla. Det innebär att dagens trädkrans, som är planterad 1916, är den andra i ordningen sedan 1700-talet.

Den trädplantering som skedde på Västeråkers kyrkogård under andra hälften av 1700-talet är representativ för tidens strävan efter mer hygieniska begravingar och kyrkogårdar för att hindra smittspridning. Tydligast märks det i kyrkogårdens trädkrans.

Den kraftiga tuja som växer söder om vapenhuset har relativt stor betydelse för upplevelsen av kyrkogården och visar på modet att plantera barrväxter på kyrkogårdarna som varade under hela förra seklet.

## 4. Analys av befintligt trädbestånd

### Trädkransen

Trädkransen vid Västeråkers kyrkogård har lång hävd och går tillbaka till andra hälften av 1700-talet, även om träden är utbytta. Trädkransen är välmående och består enbart av lind i åldersklassen vuxen. Några träd har fällts, men kransen ger trots det en tydlig inramning av kyrkogården. Lind nummer 13 har, enligt arboristen, en stamskada som visar att den är i slutet av sin funktionella livslängd och bör bytas ut på sikt. Se bifogat protokoll över sonderingen. Trädkransen planterades efter den restaurering av kyrkan som avslutades 1916. Den är relativt välbevarad och består fortfarande av de träd som planterades på 1910-talet, men vissa luckor finns.

### Barrväxter

Framför vapenhuset växer ett kraftigt solitärexemplar av tuja. Ytterligare en tuja växer i anslutning till en grav på kyrkogårdens norra sida. I kyrkogårdens sydvästra hörn växer sex tujor i anslutning till gravar och är planterade av gravarnas gravrättsinnehavare.

Överlag har träden på Västeråkers kyrkogård en god vitalitet.

### Träd vid klockstapeln

Kring klockstapeln växer ett antal äldre tallar samt yngre exemplar av ask. Markvegetationen består av slån- och enbuskage, och förvildade trädgårdsväxter som måbär och rysk blåstjärna insprängda i gräs och örter.

## 5. Förnyelse

### Förslag till förnyelse av trädbeståndet på Västeråkers kyrkogård

Trädbeståndet i trädkransen har en god vitalitet och om inget oförutsett sker kommer det dröja innan det blir aktuellt att byta ut något av träden. Lind nummer 13 har dock en stamskada som visar att trädet är i slutet av sin funktionella livslängd.

Däremot saknas två träd längs kyrkogårdens södra sida. Enligt flygbilderna från mitten av 1900-talet växte fem träd längs kyrkogårdens södra sida, om man räknar in hörnträden. På västra sidan fanns tidigare ytterligare ett träd. De två träd som saknas längs kyrkogårdens södra sida bör återplanteras. Däremot föreslås ingen återplantering av det träd som saknas på kyrkogårdens västra sida, då det skulle göra den sydvästra delen av kyrkogården mycket skuggig. Dessutom upplever man inte att detta träd saknas, då murpartiet söder om grinden är kortare än murpartiet norr om grinden.

Även längs kyrkogårdens norra sida saknas två träd. Det ena har stått ungefär på platsen för tujan med nummer 14 och det andra har stått mellan träd 13 och tujan.

Här föreslås ingen återplantering eftersom det skulle finnas risk för framtida skador på kyrkobyggnaden. Dessutom skulle träden bryta kontakten mellan kyrkogården och klockstapeln.

### Området kring klockstapeln

På äldre bilder är vegetationen kring klockstapeln glesare och präglas av tallar och enbuskage. De befintliga gamla tallarna bör värnas medan de relativt unga lövträden samt sly tas bort närmast runt om klockstapeln och 10-15 meter öster ut. På så sätt skulle klockstapeln framträda på ett tydligare sätt. Det vore dessutom önskvärt med bete för att hålla marken öppen och gynna den flora som fanns på de gamla betesmarkerna.

De betande djuren kommer inte att äta av de taggiga en- och slånbuskarna i någon större utsträckning. För att marken på sikt inte ska växa igen är det viktigt att framförallt röja bland slånbuskagen med några års mellanrum. Buskvegetationen ska inte täcka mer än 30 procent av markytan.

### Val av arter vid nyplantering

Ofta hämtade man träden till kyrkogårdarna i den omgivande naturen vilket ledde till att trädkransarna ofta har bestått av flera olika trädarter. Förmodligen var det fallet med den ursprungliga trädkransen på Västeråkers kyrkogård. När trädkrans nyplanterades på 1910-talet valde man att använda enbart lind. Då lind har så pass lång hävd på Västeråkers kyrkogård bör även fortsättningsvis enbart lind planteras i trädkransen.

Den stora tujan framför vapenuset visar inga tendenser nedsatt vitalitet och kommer förmodligen leva länge till. Man bör dock ta sticklingar av den i förebyggande syfte för att möjliggöra en återplantering med samma växtmaterial när det nuvarande exemplaret behöver bytas ut. Ta sticklingar av årstillväxten med klack under sommaren och rota i sandblandad jord. Sticklingarna ska tas av upprättväxande skott. Tar man dem av sidoskott som växer mer horisontellt kommer den nya plantan bli krypande.

De tujor som växer i anslutning till gravar, det vill säga träd 2-7 och 14 är knutna till enskilda gravvårdar. De bör få stå kvar så länge de är friska, men behöver inte ersättas.

### Framtida forskningsuppgifter

Ett mer ingående studium av räkenskaperna i Västeråkers kyrkoarkiv kan ge mer information om kyrkogården.

Den stora tujan framför vapenhuset är förmodligen planterad omkring 1920. Den är fortfarande frisk och tät. Det vore värdefullt om någon med specialkunskap om barrväxter skulle kunna studera den för att kanske avgöra om det är någon känd sort eller någon som kan vara värd att föröka för användning på andra platser.

## 6. Särskilda vårdkrav

Ett trädets rotsystem växer långt utanför dess krona. Man bör inte gräva intill träden, eller köra med tunga maskiner. Tung maskiner gör jorden kompakt och syrefattig samt kan orsaka mekaniska skador på träden. Den minsta skyddszonen för ett träd är under trädets krona.

Träd som formats med omfattande beskärning, som hamling, bör man fortsätta beskära. Annars förlorar de lätt i livskraft och förväxta grenar kan fläkas när de blir för tunga för trädet. Undvik alltid så kallade toppkapningar, som innebär att man sågar av trädets huvudstam. Det ger ofta ganska breda snittytor som gör det lätt för rötsvampar att ta sig in i trädet. Där har trädet inte heller samma möjlighet att (läka) valla över snittytan. Samtidigt bildas så kallade stamskott som så småningom bildar ”träd” på träden. Dessa stamskott är dåligt förankrade och knäcks till slut av sin egen tyngd.

Träden i trädkransen på Västeråkers kyrkogård har beskurits emellanåt, men de har aldrig varit hamlade. De ska även fortsättningsvis vara friväxande och inte hamlas.

### Vård och skötsel av nya och gamla träd

Vid nyplantering är det viktigt att träden uppbyggnadsbeskärs under de första åren. Gamla träd ska ges regelbundna säkerhetsöversyner och trädvårdsåtgärder ska utföras av arborist.

### Uppbyggnadsbeskärning av prydnadsträd

Så snart ett nyplanterat träd har etablerat sig, ett par år efter planteringen, är det dags att börja med uppbyggnadsbeskärningen. Under uppbyggnadsperioden stannar man upp trädet successivt och arbetar

med att ge kronan en balanserad form. Man tar också bort korsande grenar som skaver mot varandra eftersom de kan ge skador med rötangrepp som följd.

Vissa träd skickar ut nya skott från stammen, nedanför kronan. Ta bort dem snarast eftersom de stjäl kraft från grenarna i kronan. Unga träd kan man beskära på våren eftersom det stimulerar tillväxten. Men träd som blöder ska alltid beskäras under sensommaren, till exempel avenbok, björk, bok, hästkastanj, prydnadskörsbär och lönn.

### Röjning av sly kring klockstapeln och intill kyrkogårdsmuren

För att hålla marken öppen kring klockstapeln och för att undvika skador på bogårdsmuren krävs regelbunden slyröjning. Bästa tiden för röjningsarbetena är under sommaren. Då har plantorna mycket av sin kraft fördelad i grenar och blad. Det innebär att sommarbeskärning tröttar ut plantorna och de får svårare att hämta sig.

Klipper man istället ner plantorna under vintern eller våren är det mesta av kraften samlad i rotsystemet. Då orkar plantorna komma tillbaka med full kraft redan under samma sommar och snart behövs en lika omfattande beskärningsinsats.

Slyröjningsrester och tunnare grenar som tas bort vid beskärning kan flisas och användas som marktäckning i planteringar eller komposter.

## 7. Källor

### ARKIV

Stockholm

Antikvarisk topografiska arkivet (ATA)

K-byrån

ATA RAÄ och SHM

Ämbetsarkivet

Uppsala

Landsarkivet

Västeråkers kyrkoarkiv

L Räkenskaper för kyrka och församling

R Kartor och ritningar

Upplandsmuseet, arkivhandlingar och fotografier. (UM)

Svenska kyrkan, Uppsala

Förslag till utformning av Minneslund vid Västeråker kyrka, beskrivning, Åke Nordkvist Markplan AB, från 2010-03-15, Reviderat av Cecilia Wannfors, 2011-05-09

### TRYCKTA KÄLLOR OCH LITTERATUR

Bonnier, Ann Catherine: *Kyrkorna berättar. Upplands kyrkor 1250-1350*, Uppsala 1987.

Bucht, Eivor och Bengtsson, Rune (Red.) *Kyrkogårdens gröna kulturarv*, Alnarp 1992

Norberg, R. . *Västeråkers kyrka. Upplands kyrkor 77*, Uppsala 1968.

Smedberg, Gunnar: *Västeråkers kyrka, Upplands kyrkor 77 A*, Uppsala 1980

Theorell, Anita och Wästberg, Per: *Minnets stigar. En resa bland svenska kyrkogårdar*, Stockholm 2001.

*Uppland, landskapets kyrkor, projektet sockenkyrkorna*, Stockholm 2004



## 8. Bilagor



# TECKENFÖRKLARING

- LÖVTRÄD  
numrering enligt trädinventering
- BARBTRÄD  
numrering enligt trädinventering
- KLIPPT GRÄS
- STENMUR
- GRAVKVARTER



# KULTURHISTORISK VÄRDERING

- 1. Träd med mycket högt kulturhistoriskt värde för helheten och som individ
- 2. Träd med högt kulturhistoriskt värde för helheten och som individ
- 3. Träd med kulturhistoriskt värde som del i en formation eller som individ
- 4. Träd med lågt kulturhistoriskt värde

# Västeråker kyrkogård

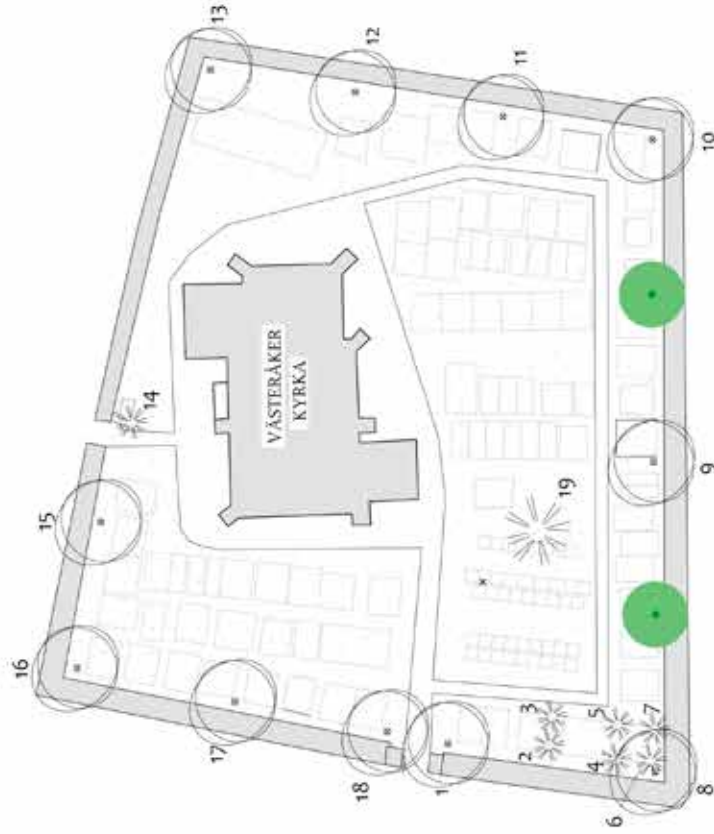
Trädvårdsplan,  
kulturhistorisk värdering av träd





## TECKENFÖRKLARING

-  LÖVTRÄD  
markering enligt trädinventering
-  BARTRÄD  
markering enligt trädinventering
-  KLIPPT GRÄS
-  STENMUR
-  GRAVKVARTER
-  FÖRESLAGET TRÄD  
Lokal, tillägg. Lika befärliga



## Västeråker kyrkogård

### Trädvårdsplan

### Förslag nyplantering

Entreprenadhandlingar bör tas fram innan åtgärder genomförs

Skala 1:500 (A) 30390603

**Trädbesiktning vid Västeråkers Kyrka  
juni och augusti 2011**



## Uppdrag

På uppdrag av Lotta Sobéus, Scenario, utförde Cathrine Bernard, Svartsjö Trädkonsult, en besiktning av träden vid Västeråkers kyrkogård. Trädbesiktningen bygger på objektiva kriterier för hållfasthet i träd där den strukturella och biologiska konditionen bedöms. Besiktningen utfördes okulärt samt med rötsonderingsinstrument Resistograph IML F500. Den kulturhistoriska bedömningen av träden har gjorts av André Strömqvist.

## Trädbeståndet

Beståndet består av träd i främst en åldersklass; vuxen. Det kan därför vara bra att förnya trädbeståndet med nyplanteringar för att få ett bestånd säkrat för framtiden. Att variera trädslaget som planteras är bra om träden angrips av skadegörare eller liknande som är artbundna och många träd måste fällas samtidigt.

Lind nr 13 har en stamskada som visar att den är i slutet av sin funktionella livslängd och bör bytas ut på sikt. Se bifogat protokoll över sonderingen.

Det är av stor vikt att de personer som utför åtgärderna som är föreslagna i besiktningen är trädvårdskunniga på en hög nivå, eftersom det annars kan leda till skador på träden.

Krav bör ställas på anlitate företag att den personal som utför beskärningsarbeten ska vara utbildade enligt riktlinjer som följer *European Arboriculture Council* ([www.eac-arboriculture.com](http://www.eac-arboriculture.com)) eller *International Society of Arboriculture* ([www.isaarbor.com](http://www.isaarbor.com)).

Enhörna 2011-09-19



Cathrine Bernard  
Arborist (*Diplomerad HND Arboriculture*)

## Västeråkers Kyrka



Vuxna lindar

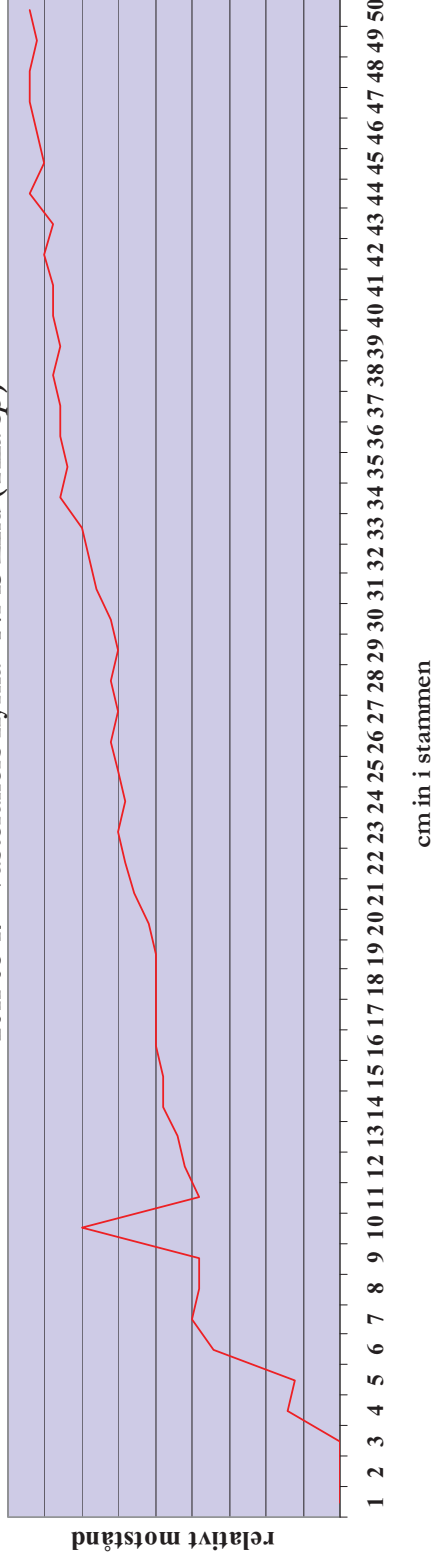


Träd nr 13 har en stamskada



Trädens kronor kan höjas

Undersökningsinstrument Resistograph IML F500  
2011-08-17 - Västeråkers Kyrka - Nr 13 Lind (*Tilia sp*)

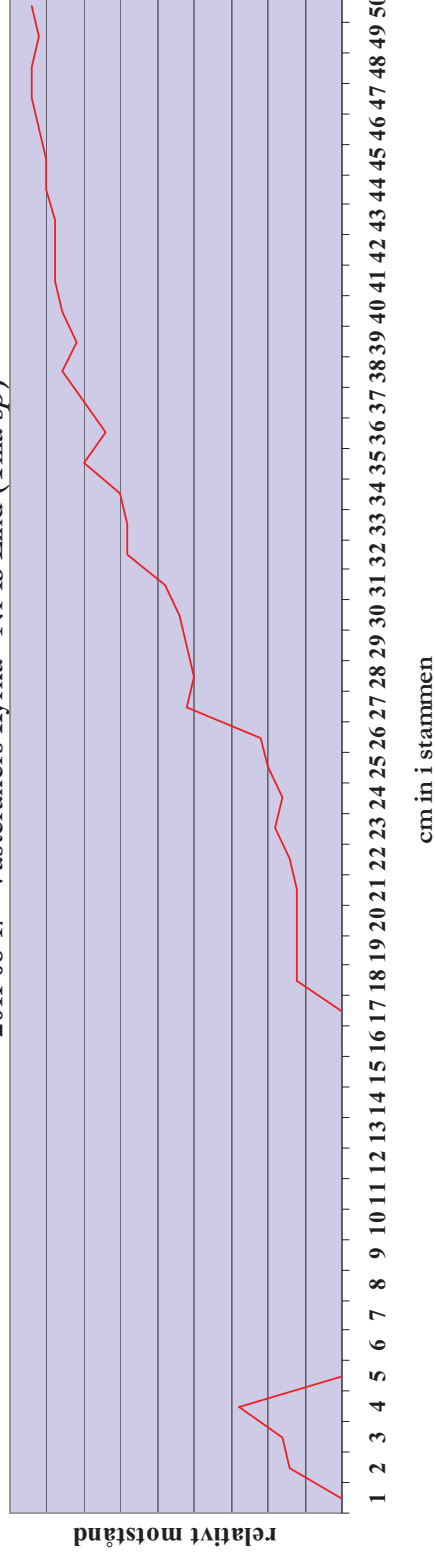


Stambasen södra sidan

Stamdiameter vid mätningpunkt: 94 cm

Anmärkning: Sonderingen visar ingen försvagning eller hålighet vid denna punkt

Undersökningsinstrument Resistograph IML F500  
2011-08-17 - Västeråkers Kyrka - Nr 13 Lind (*Tilia sp*)



Stambasen västra sidan, in i skadan

Stamdiameter vid mätningpunkt: 94 cm

Anmärkning: Sondringen visar en försvagning vid skadan men längre in är veden solid vid denna punkt



**Plats: Västeråkers Kyrka, Uppsala**

Datum 2011-06-20 och 2011-08-17

Besiktning utförd av: Cathrine Bernard

**Alder**

Nyplanterad

Ung

Vuxen

Gammal

**Vitalitet**

God

Nedsatt

Dålig

**Prioritet**

På sikt

Inom 1 år

Akut

**Kulturhistoriskt värde**

1. Mycket högt kulturhistoriskt värde

2. Högt kulturhistoriskt värde

3. Kulturhistoriskt värde

4. Lågt kulturhistoriskt värde

Nr	Art	Ålder	Stam-diameter	Kron-radie	Vitalitet	Strukturell kondition / Anmärkningar	Åtgärder	Prioritet	Kulturhistoriskt värde
1	Lind <i>Tilia sp</i>	Vuxen	75 cm	8 m	God		Kronhöjning	Inom 1 år	2. Högt kulturhistoriskt värde
2	Thuja <i>Thuja occidentalis</i>	Vuxen			God				4. Lågt kulturhistoriskt värde
3	Thuja <i>Thuja occidentalis</i>	Vuxen			God				4. Lågt kulturhistoriskt värde
4	Thuja <i>Thuja occidentalis</i>	Vuxen			God				4. Lågt kulturhistoriskt värde
5	Thuja <i>Thuja occidentalis</i>	Vuxen			God				4. Lågt kulturhistoriskt värde
6	Thuja <i>Thuja occidentalis</i>	Vuxen			God				4. Lågt kulturhistoriskt värde
7	Thuja <i>Thuja occidentalis</i>	Vuxen			God				4. Lågt kulturhistoriskt värde
8	Lind <i>Tilia sp</i>	Vuxen	70 cm	8 m	God	Mindre beskärningskador	Kronhöjning	Inom 1 år	2. Högt kulturhistoriskt värde
9	Lind <i>Tilia sp</i>	Vuxen	70 cm	8 m	God		Kronhöjning	Inom 1 år	2. Högt kulturhistoriskt värde
10	Lind <i>Tilia sp</i>	Vuxen	70 cm	8 m	God	Mindre sprickbildning	Kronhöjning	Inom 1 år	2. Högt kulturhistoriskt värde
11	Lind <i>Tilia sp</i>	Vuxen	70 cm	8 m	God	Mindre beskärningskador	Kronhöjning	Inom 1 år	2. Högt kulturhistoriskt värde
12	Lind <i>Tilia sp</i>	Vuxen	75 cm	8 m	God		Kronhöjning	Inom 1 år	2. Högt kulturhistoriskt värde
13	Lind <i>Tilia sp</i>	Vuxen	75 cm	8 m	God	Stamskada. Sondering i stammen visade att skadan är relativt begränsad vid stambasen i nuläget.	Kronhöjning. Skadan kommer att förvärras och trädet bör bytas ut på sikt.	På sikt	2. Högt kulturhistoriskt värde
14	Thuja <i>Thuja occidentalis</i>	Vuxen			God	Grupp			4. Lågt kulturhistoriskt värde

Nr	Art	Ålder	Stam- diameter	Kron- radie	Vitalitet	Strukturell kondition / Anmärkningar	Åtgärder	Prioritet	2. Högt kulturhistoriskt värde
15	Lind <i>Tilia sp</i>	Vuxen	75 cm	8 m	God	Mindre beskärningsskador	Kronhöjning	Inom 1 år	2. Högt kulturhistoriskt värde
16	Lind <i>Tilia sp</i>	Vuxen	60 cm	6 m	God	Beskärningsskador	Kronhöjning	Inom 1 år	2. Högt kulturhistoriskt värde
17	Lind <i>Tilia sp</i>	Vuxen	70 cm	8 m	God	Mindre spräckbildning och beskärningsskador	Kronhöjning	Inom 1 år	2. Högt kulturhistoriskt värde
18	Lind <i>Tilia sp</i>	Vuxen	75 cm	8 m	God		Kronhöjning	Inom 1 år	2. Högt kulturhistoriskt värde
19	Thuja <i>Thuja occidentalis</i>	Vuxen			God				2. Högt kulturhistoriskt värde

KLOCK  
STAPEL

UT-  
HUS

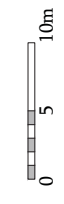


# TECKENFÖRKLARING

- LÖVTRÅD  
numrering enligt trädinventering
- BARRTRÅD  
numrering enligt trädinventering
- KLIPPT GRÄS
- STENMUJUR
- GRAVKVARTER

# KULTURHISTORISK VÄRDERING

- 1. Träd med mycket högt kulturhistoriskt värde för helheten och som individ
- 2. Träd med högt kulturhistoriskt värde för helheten och som individ
- 3. Träd med kulturhistoriskt värde som del i en formation eller som individ
- 4. Träd med lågt kulturhistoriskt värde



# Västeråker kyrkogård

Trädvårdsplan,  
kulturhistorisk värdering av träd

## **UNDERLAG FÖR KULTURHISTORISK VÄRDEBEDÖMNING**

### **1. TRÄD MED MYCKET HÖGT KULTURHISTORISKT VÄRDE FÖR HELHETEN OCH SOM INDIVID**

Trädet bedöms vara ett historiskt huvud- eller karaktärsträd, genom att det förknippas med en känd person eller särskild berättelse eller händelse som har stor betydelse för platsens historia. Det kan också vara det enda eller ett av få bevarade träd som visar på en försvunnen struktur.

På grund av dess kulturhistoriska betydelse och starka upplevelsevärde är det i princip oersättligt. När det ändå måste ersättas bör det göras med ett exemplar som förökats med växtmaterial från ursprungsträdet.

### **2. TRÄD MED HÖGT KULTURHISTORISKT VÄRDE FÖR HELHETEN OCH SOM INDIVID**

Trädet ingår i ett medvetet planerat trädgårdshistoriskt sammanhang, dvs en arkitektonisk gestaltning som karaktäriserar kyrkogården i stort. Det kan vara del av en trädkrans, trädrad, allé, parträd som accentuerar en ingång eller ett solitärträd som har stor betydelse för upplevelsen. Trädet kan genom sin ålder bilda grund för en tidsbestämning av det koncept som det ingår i.

Tidsbestämningen har stor betydelse för den historiska förståelsen. Om trädet fälls, rekommenderas återplantering. Företrädesvis med samma art eller sort.

### **3. TRÄD MED KULTURHISTORISKT VÄRDE SOM DEL I EN FORMATION**

Trädet ingår i en medveten arkitektonisk gestaltning. Det kan vara del av en trädkrans, trädrad, allé, parträd som accentuerar en ingång eller ett solitärträd. Trädet är inte ursprungligt utan utgör en senare komplettering.

### **4. TRÄD MED LÅGT KULTURHISTORISKT VÄRDE**

Bidrar inte nämnvärt med en kulturhistorisk förståelse men kan ha ett visst miljöskapande värde.