



Trädvårdsplan för Tensta kyrkogård

– träd, häckar och buskar med betydelse för kyrkogårdens struktur
2013



Innehållsförteckning

Inledning	4
1. Fastighetsuppgifter	5
2. Övergripande nulägesbeskrivning och historik	7
3. Kulturhistorisk värdering av Tensta kyrkogård	24
4. Analys av befintligt trädbestånd	25
5. Förnyelse av trädbeståndet	26
6. Allmänna vårdkrav	28
7. Källor	30
8. Bilagor	--
9. Planer: Förnyelse av trädbeståndet	
10. Inventering av träden på Tensta kyrkogård	



Trädvårdsplan för Tensta kyrkogård har tagits fram av en tvärvetenskaplig arbetsgrupp bestående av Cathrine Bernard, arborist, Lotta Sobéus, landskapsarkitekt, André Strömqvist, kulturmiljöspecialist och projektledare Cecilia Wannfors, restaureringsarkitekt.

Inledning

Kyrkogårdens träd och växtlighet ger en förståelse för hela kyrkomiljöns historiska dimensioner. Ofta ingår träden i en större arkitektonisk helhet och berättar tillsammans med gravvårdarna om hur vi under olika tider förhållit oss till våra minnesplatser.

Trädgårdsidealerna har också varierat och med dem olika trädslag och beskärningstekniker med stora krav på skötsel, underhåll och återplantering. Träden är ett levande grönt kulturarv, och att sköta dem på rätt sätt har stor betydelse för kyrkogårdens karaktär och miljöupplevelse. Med en trädvårdsplan ges möjligheter till planering utifrån den enskilda kyrkogårdens specifika förutsättningar och kulturhistoriska kvaliteter.

Under ledning av restaureringsarkitekt Cecilia Wannfors har Uppsala Västra kontrakt i Uppsala Stift sedan 2010 arbetat med att utveckla trädvårdsplaner för kontraktets 29 kyrkogårdar. Arbetet har gjorts i en tvärvetenskaplig grupp bestående av kulturmiljöspecialist André Strömquist, landskapsarkitekt Lotta Sobéus och arborist Cathrine Bernard. Syftet med trädvårdsplanerna är att dels

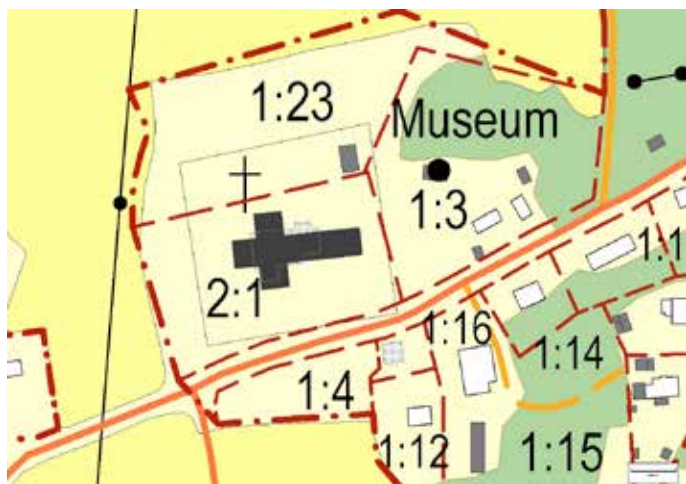
bidra församlingarna med konkret fackkunskap som underlättar framtida planering och skötsel, dels ge information om kyrkogårdarnas kulturmiljövärden för att uppmärksamma de skydd- och bevarandevärden som kan finnas där.

Trädvårdsplanen inleds med en kulturhistorisk del som utgår från en rad olika källmaterial. För att fånga kyrkogårdarnas olika tidsskikt och karaktärer har stor vikt lagts vid historiska dokument och att gå runt och iakttä kyrkogårdarnas trädbestånd och omgivning. Gamla foton, ritningar och handlingar har betytt mycket för den historiska förståelsen liksom kyrkovaktmästarnas berättelser. Därefter följer en inventeringsdel som i detalj beskriver trädslag och status, föreslagna trädvårdsåtgärder samt de enskilda trädens kulturhistoriska värde. Värderingen finns även redovisad på ritning med träden numrerade. Som sammanfattande resultat av arbetet med historiskt material, den enskilda kyrkogårdens förutsättningar och trädens vitalitet har ett förslag till utveckling för kyrkogården arbetats fram och presenteras i text och på ritning.

1. Fastighetsuppgifter

Fastighetsdata

Län:	Uppsala län
Landskap:	Uppland
Kommun:	Uppsala
Fastighet:	Tensta 1:3, 1:23 och 2:1



Utdrag ur Fastighetskartan, Lantmäteriet

Ägoförhållanden och brukare

Fastigheten, mark och byggnader, ägs och förvaltas av Svenska kyrkan genom Vattholma pastorat. Tensta församling utgjorde till 1 maj 1925 ett eget pastorat för att därefter till 1962 vara moderförsamling i pastoratet Tensta, Lena och Viksta. Från 1962 var Tensta moderförsamling i pastoratet Tensta, Lena och Ärentuna. Församlingarna i pastoratet bildade 1975 Vattholma kyrkliga samfällighet och pastoratets namn ändrades då till Vattholma pastorat.

Författningsskydd

Riksintresse

Tensta kyrka och kyrkogård ligger inom riksintresse för kulturmiljövården K 30 Gamla Uppsala samt Fyrisåns och Björklingeåns dalgångar (Björklinge, Bälinge, Gamla Uppsala, Lena, Tensta och Ärentuna sn) Riksintresset skyddas enligt 3 kap i Miljöbalken (1998:808). Att ett område är av riksintresse innebär att det bedöms ha så höga kulturvärden att det är av vikt för hela landet. I planeringen ska det därför väga tyngre än andra intressen, förutsatt att inte även

dessa är av riksintresse. Kommunen ansvarar för att tillgodose riksintresset och länsstyrelsen bevakar att så sker.

Uttrycket för riksintresset är:

Landets tätaste och mest omfattande bestånd av skärstenshögar och boplatslämningar från bronsåldern belägna i ådalgångarna. Gamla Uppsala med kungshögar och gravfält från järnåldern, lämningar av kungsgård och tidigmedeltida domkyrka samt senare sockencentrum. Båtgravfältet vid Valsgårde, gravfält från bronsåldern vid Dragby med en för regionen unik hällkista äldre järnåldersgravfält med resta stenar och offerkälla vid Gödåker, yngre järnåldersgravfält med inslag av monumental högar utmed Vattholmaåsen i Lena. Hålvägssystem utmed Uppsalaåsen. Björklinge, Lena, Tensta och Ärentuna medeltida kyrkor med anknötning till stormannaätter samt det medeltida Salstagodset med 1600-talsslott och omgivande herrgårdslandskap. Den raka 1600-talsvägen från Uppsala med stenvalvbro och gästgivaregård i Högsta samt med Björklinge kyrka som fond. mindre herrgårdarna Ytternäs, Vängelsta och Söderby, alla med 1700-och 1800-talsbebyggelse.

Lagen om kulturminnen (KML) och Plan och bygglagen (PBL)

Kyrkobyggnader, kyrkotomter, kyrkliga inventarier och begravningsplatser som tillkommit före år 1940 är skyddade enligt bestämmelserna i kulturminneslagen 4 kap. Även vissa yngre, särskilt utvalda kyrkor och begravningsplatser, kan vara skyddade. Enligt kulturminneslagen (SFS 1988.950) ska alla kyrkobyggnader och kyrkotomter som tillhör Svenska kyrkan samt alla begravningsplatser vårdas och underhållas så att deras kulturhistoriska värde inte minskar. Om kyrkomiljön är från 1939 eller äldre ska Länsstyrelsen ge tillstånd till förändringar. Detta tillståndskrav gäller också för vissa, särskilt utvalda kyrkor och anläggningar som är yngre och som har höga kulturhistoriska värden.

Tillstånd krävs alltid för om- och tillbyggnader, för ändringar eller ingrepp i exteriörer, interiörer eller åtgärder på inventarier. Att ändra eller uppföra nya installationer i kyrkorna kräver också tillstånd, liksom för konservatorsarbeten och ändring av färgsättning. För kyrkogårdar krävs tillstånd för utvidgning och för att uppföra eller väsentligt

ändra byggnader, murar, portaler eller andra fasta anordningar. Det innebär att det kan krävas tillstånd från länsstyrelsen för att ta ned träd eller för vissa beskärningsåtgärder. Normalt underhåll får utföras utan tillstånd under förutsättning att det utförs med material och metoder som är lämpliga med hänsyn till det kulturhistoriska värdet. Reglerna för kyrkliga inventarier gäller även begravningsplatser med ett strikt urval av gravvårdar, utsmyckningar och andra anordningar som kan vara kyrkliga inventarier. Kontakta alltid Länsstyrelsen, Upplandsmuseet eller Svenska kyrkan centralt vid tveksamhet om åtgärder är tillståndspliktiga eller inte.

För åtgärder som är bygglovpliktiga kan tillstånd krävas från såväl kommunen som från länsstyrelsen.

Fornlämningar

På, och i anslutning till, kyrkogården finns fyra runstenar i varierande skick (RAÄ-nummer Tensta 90:1-3). Ett par hundra meter norr om kyrkogården finns lämningar av både boplatser och gravar från brons- eller järnålder. Något hundratal meter söder om kyrkogården finns flera gravar från brons- eller järnålder. Ungefär en kilometer norr om kyrkogården ligger Gödåkergravfältet från 200-300 e. kr. med bland annat 25 bautastenar och 17 jordblandade stenrösen.

Flygfoto över Tensta kyrkogård 1936. Till höger i bild syns den röda folkskolebyggnaden i trä och tvärs över skolgården ligger den så kallade vitkolan från 1754. Området väster om skolgården och söder om kyrkogården upptas av trädgårdsodlingar med köksland och fruktträd. Flera av fruktträden finns fortfarande kvar.



2. Övergripande nulägesbeskrivning och historik

Kyrkomiljön

Tensta omtalas första gången 1292 då Röd Keldorsson (Färla) tillkännagav att han kommit överens med Israel Petersson (Finstaätten) som ägde jord i byn att få bygga en kvarn vid Tensta fors.

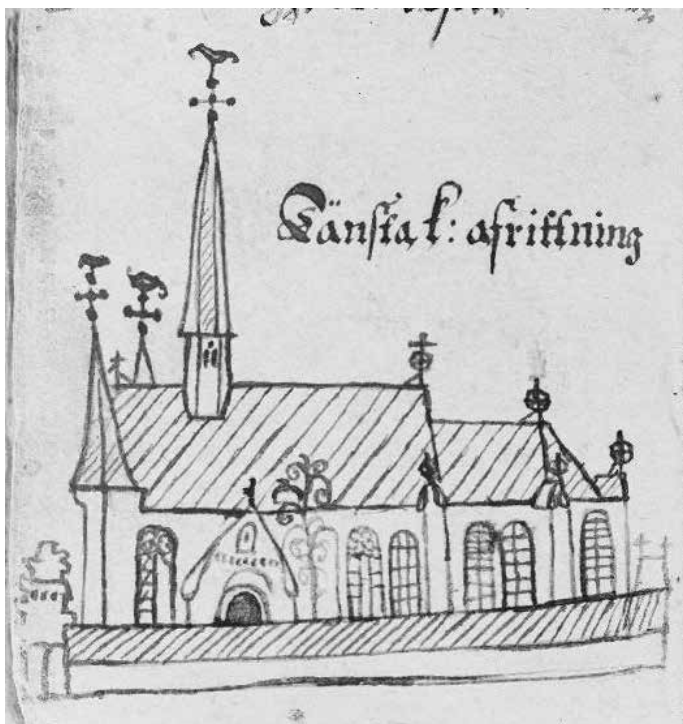
Men området har bebotts betydligt längre och i närheten av kyrkan finns många lämningar av boplatser och gravar från järnåldern. När Sverige kristnades byggde man ofta kyrkorna på platser som använts som hedniska kultplatser för att på så sätt manifesteras den nya religionen. Man har inte hittat någon sådan föregångare till den nuvarande kyrkan. Men med största sannolikhet har den nuvarande kyrkobyggnaden föregåtts av en träkyrka. Kanske på samma plats som den nuvarande.

Tensta kyrka ligger på gränsen mellan slättbyggd och skogsbygd, i de trakter där historiskt sett det uppländska jordbruket och den uppländska järnhanteringen mötts. Kyrkan och dess närmsta omgivning har karaktären av sockencentrum. På andra sidan landsvägen från kyrkogården sett, dess södra sida, ligger en gammal folkskolebyggnad från 1888, en klockarbostad och en vitputsad stenbyggnad från 1754 kallad vitskolan, ett av Sveriges äldsta skolhus. Närmast väster om kyrkogården ligger kyrkoherde-

bostället vars huvudbyggnad från 1767 brann 1976 men återuppbyggts. Öster om kyrkogården ligger Tensta hembygdsmuseum med gamla timrade byggnader.

Nedre bilden: Olof Graus teckning av Tensta kyrka visar kyrkogårdens utseende vid mitten av 1700-talet. Enligt teckningen flankerades stigluckorna av träd och dessutom fanns en trädunge i kyrkogårdens sydvästra hörn. Olof Grau: Hushålds anmärkningar under resan igenom Upsala och Stockholms län år 1748.





Kyrkobyggnadens historia

Inom en radie av ett par hundra meter kring Tensta kyrkogård finns flera gravplatser och lämningar från bosättningar från brons- eller järnålder. Människor har alltså begravt sina döda anhöriga på platsen i närmare 2 000 år.

Tensta kyrka är en av de mest påkostade sockenkyrkorna i landet och att den skulle ha be- kostats av traktens bönder är därför inte särskilt troligt. Mer troligt är att kyrkan byggts som en så kallad patronatskyrka. Många äldre kyrkobyggnader är uppförda som så kallade patronatskyrkor, vilket innebär att kyrkan var underställd en enskild beskyd- dare (*patronus*) till exempel en kung, en adelsman, ett kloster eller ett universitet). De rättigheter beskyd- daren hade kunde exempelvis innebära äganderätt, förfoganderätt över kyrkans intäkter och egendom eller prästtillsättning. Motprestationen var att hålla kyrkan i stand.

Övre bilden: Även den äldsta avbildningen av Tensta kyrka visar ett träd på kyrkogården. Här är det dock betydligt mer schematiskt återgivet än på Graus teckning och liknar mer en kurbits än ett verkligt träd. Tolkningsmöjligheterna är flera. Är det en ren dekoration utförd av Rhezelius för att skapa en mer tilltalande bild, är det ett träd som hade en särskild betydelse i socknen eller är det helt enkelt ett träd som växte på kyrkogårdens södra del? Ur Johannes Haquini Rhezelius (†1666), *Monumenta Uplandica*.

Nedre bilden: Karta som visar Tensta under andra hälften av 1700-talet. Direkt väster om kyrkogården ligger en beteshage. De gula ytorna är åkrar och det prickiga området söder om kyrkogården är prästgårdens humlegård. *Charta öfver Thensta Prästgårdens Hemägor 1770, LM*.





Övre bilden: Klockstapeln med omgivning mot väster. Utifrån det bild- och kartmaterial som finns går det att utläsa att Tensta kyrkogård haft relativt gott om träd. Den har haft en typ av trädkrans, men inte med de regelbundna avstånd mellan träden som annars är det vanligaste. Istället har träden stått oregelbundet och varit grupperade. Foto: S. Nilsson 1880 - 1899, ATA Nedre bilden:

Om Tensta är uppförd som patronatskyrka ligger det närmast till hands att tro att byggherren är någon av ägarna till det närbelägna godset Salsta. Birger Jarls son Gregers var ägare till Salsta under 1200-talets senare del. Förmodligen har kyrkans västra del använts av byggherrefamiljen och varit mer eller mindre avskild från resten av kyrkan. Kyrkans västra port har i så fall enbart använts av familjen och troligtvis fanns en läktare där de satt under gudstjänsterna.

Exakt när kyrkan byggdes är inte känt. Enligt Ann Catherine Bonnier är långhus, kor och sakristia uppförda samtidigt någon gång under slutet av 1200-talet och vapenhuset på 1300-talet. Gunnar Redelius har framfört att kyrkan byggts först omkring 1340 och att sakristian är byggd på 1430-talet samtidigt som kyrkvalven slogs. Han menar att även vapenhuset är från 1430-talet men att det ersatt ett äldre.





Tensta kyrkogård från sydost.

Tensta kyrka är byggd i skalmursteknik av tegel och består av långhus och ett smalare kor med tresidig avslutning. Hörnen på långhus och kor är försedda med strävpelare av tegel. I norr finns en sakristia och i söder ett vapenhus. I murverken både på långhus och kor finns spår efter igensatta fönsteröppningar. Det finns också rader av bomhål efter byggnadsställningar. Västra gaveln och sakristians norra vägg pryds av vitputsade blinderingar. Vapenhuset är byggt i tegel men dess södra gavel är spritputsad och avfärgad med rosa kalkfärg. Entrén inramas av en barockportal i sandsten med skulpturer från 1600-talet, ursprungligen avsedda för ätten Bielkes gravkor som aldrig uppfördes. De monterades dit på 1770-talet efter att ha legat ”här och där kring kyrkan, men ingen visste berätta varifrån de kommit”.

Enligt Bonnier och flera andra forskare antyder kyrkans arkitektur att en utländsk byggmästare ansvarat för arbetet.

Kyrkan har tre ursprungliga ingångar: en i väster och två i söder. I långhusets gavelröste mot

väster sitter ett ursprungligt runt fönster med rosettformat spröjsverk av ek. De övriga stora fönstren i kor och långhus har tillkommit på 1760-70-talet. Kyrkan har branta sadeltak täckta med spån. Spåntaket lades 1967 och ersatte då ett enkelt sinuskorrugerat plåttak som hade ersatt ett spåntak i slutet på 1800-talet.

Invändigt får kyrkan sin karaktär av de omfattande medeltida målningarna på väggar och valv utförda 1437 av Johannes Rosenrod, samt den ålderdomliga, välbevarade fasta inredningen. Målarens signatur och året 1437 finns i koret. På norra korväggen finns en målning av en man i riddarutrustning som håller i ätten Oxenstiernas vapen. Målningen föreställer sannolikt dåvarande ägaren till Salsta Bengt Jönsson Oxenstierna, som förmodligen bekostat målningarna. Kyrkans inre har ursprungligen haft en mycket högre resning eftersom långhuset varit täckt av ett trätunnvalv och koret av ett klöverbladsformat trävalv. När tegelvalven murades sänktes rumshöjden rejält.



Tensta kyrka Foto- S. Nilsson - 1880 - 1899 Kyrkan med omgivning mot väster. ATA

År 1768 och 1772 vitkalkades väggar och valv i långhus respektive kor samtidigt som nya större fönster höjgs upp. År 1894 togs de medeltida målningarna fram i koret. 1919-20 genomgick kyrkan en stor invändig restaurering då målningarna återställdes i hela kyrkan och det medeltida altarskåpet återfick sin plats på altaret. Restaureringen leddes av arkitekt Erik Fant.

Nästa restaurering genomfördes 1967-68 under ledning av arkitekt Ragnar Jonsson. Då återupptogs den igensatta västportalen.

Kyrkogården

I samband med att en kyrkobyggnad invigdes helgades också ett område kring den som kyrkogård och begravningsplats. I regel är medeltida kyrkogårdar betydligt större åt söder än åt norr. Man trodde nämligen att kyrktornet skulle falla åt norr på den yttersta dagen. Då skulle de människor som begravts norr om en kyrka ha svårare att ta sig upp ur sina gravar vid uppståndelsen. Oron för detta förstärktes under senmedeltiden. Tensta kyrkogård är förhållandevis stor åt norr och verkar, enligt bevarade kartor, varit det i hundratals år.

Under medeltiden var kyrkogårdarna alltid inhägnade för att skydda den vigda jorden från betande och bökande djur. Allra vanligast var en kallmur av natursten kallad bogårdsmur, eller en timrad så kallad kyrkbalk.

På avbildningar av Tensta kyrka från 16-1700-talen kan man se att kyrkogården omgavs av en medeltida bogårdsmur med ett trätak. Det fanns tre ingångar till kyrkogården i form av stigluckor uppförda i tegel. Den gamla bogårdsmuren revs under 1700-talet och stigluckorna vid olika tillfällen



Norra delen av kyrkogårdsmuren bildar gräns mellan den gamla kyrkogården och utvidgningen. Flera äldre gravar har låga infattningshäckar. Måbär bildar rygghäckar till andra gravar. Längs norra sidan är trädkransen gles.

under 1700- och 1800-talen. Den gamla muren ersattes av en ny och i söder murades två höga, vitputsade grindstolpar med smidesgrindar.

Fram till 1700-talet var kyrkogårdarna i stort sett fria från träd och buskar och bestod av oklippt gräs eller ängsmark. Man får tänka sig Tensta kyrkogård som en vildvuxen ängsyta med träkors och enkla gravstenar oregelbundet utspridda över kyrkogården. Förmodligen använde klockaren dessutom kyrkogården till bete, åtminstone efter reformationen. Betet kan vara en förklaring till varför kyrkogårdarna hölls så fria från träd. I skuggan av träd växer gräs och örter sämre och djuren får därmed mindre att beta. 1819 togs klockarens förmån att låta djuren beta på kyrkogården bort.

Utvecklingen mot de kyrkogårdar vi är vana vid att se inleddes under slutet av 1700-talet men det var inte i första hand av estetiska skäl. Framförallt var det hygieniska problem i de tätbefolkade städerna som fick läkare och många andra att arbeta för ett förändrat begravningskick. Man trodde att skadliga

gaser frigjordes i samband med likens förruttelse i jorden. Genom att plantera träd på kyrkogårdarna trodde man sig kunna rena luften från gaserna.

På Olof Graus teckning från 1748 av Tensta kyrka flankeras stigluckorna av träd och dessutom finns en träddunge i kyrkogårdens sydvästra hörn. När man använder teckningar som källmaterial måste man alltid fråga sig hur trogen verkligheten avbildningen är. Vad var avsikten med teckningen? Grau var förmodligen i första hand intresserad av att avbilda själva kyrkobyggnaden och i så fall kan växtligheten vara skapad av honom för att ge en vackrare komposition. Placeringen av träden på var sida om stigluckorna antyder dock att bilden visar ett medvetet arrangemang som verkligen har funnits. Det är inte bara några lummiga trädpartier som mjukar upp bilden. Studerar man dessutom andra teckningar av Grau saknar en stor del av kyrkogårdarna träd. Något som skulle kunna innebära att Grau avbildade det verkliga utseendet och bara ritade in träd som verkligen fanns. Slutsatsen blir alltså att Tensta



Foto av Tensta kyrka 1936. Bilden visar en kyrkogård med stark karaktär av park med friväxande askar intill koret, friväxande häckar och på kyrkans tegelväggar klättrar vildvin. Tensta kyrka Foto- Einar Erici - 1936

kyrkogård sannolikt var trädplanterad redan vid mitten av 1700-talet. Vilket är att betrakta som mycket tidigt. Trädkransen tillkom däremot senare, möjligen i samband med att den gamla bogårdsmuren revs under slutet av 1700-talet.

Under andra hälften av 1700-talet tog trädplanterandet på de svenska kyrkogårdarna fart. Från städerna spreds idéerna om trädens positiva inverkan även till sockenkyrkogårdarna. Både landsbygdskyrkogårdar och stadskyrkogårdar började få karaktären av inhägnade parker. 1811 kom ett kungligt påbud att kyrkogårdarna skulle förses med trädkransar och vid mitten av 1800-talet var det allmänt förekommande med trädkransar kring kyrkogårdar även på landsbygden.

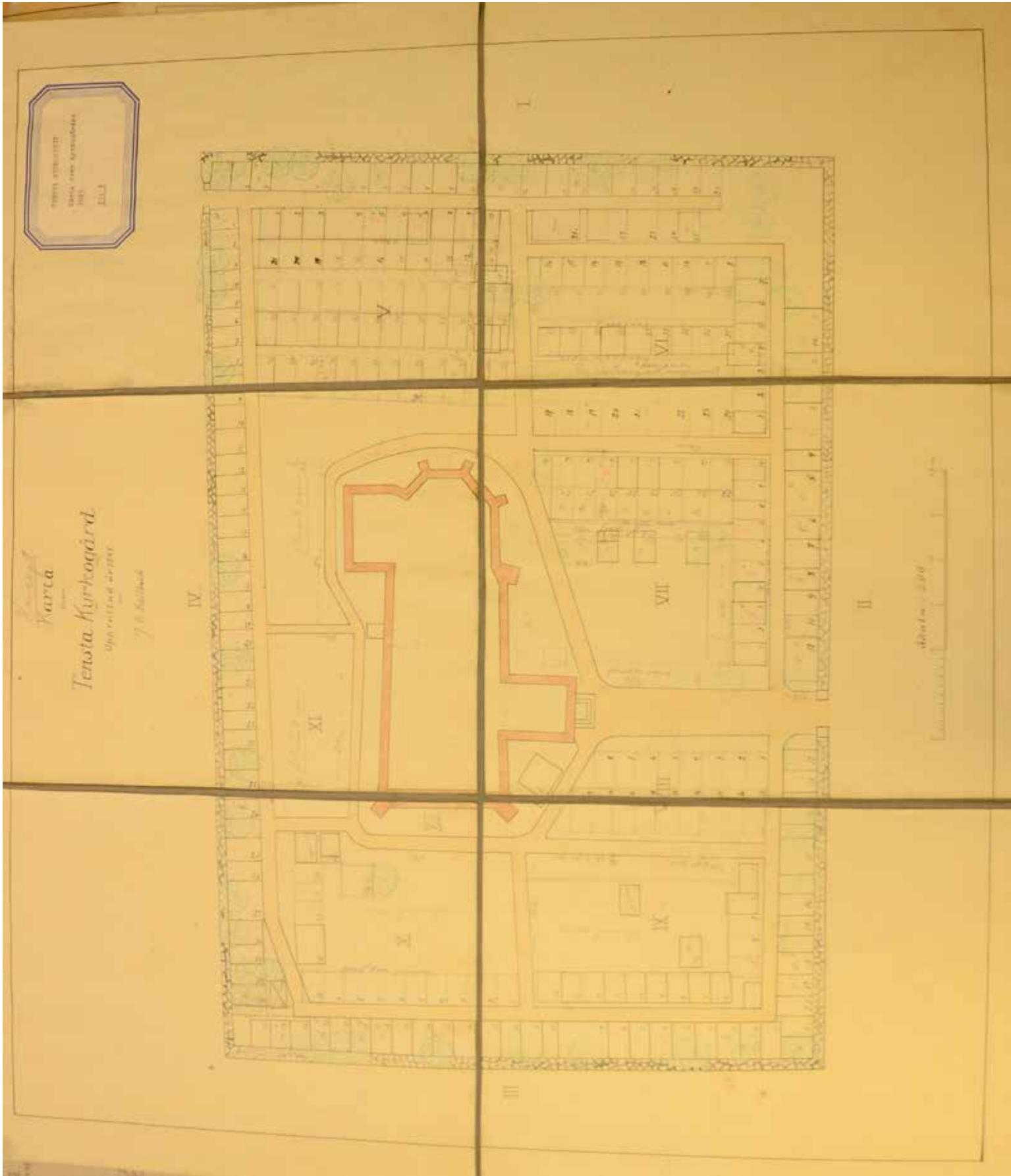
Trädkransen kunde planteras innanför eller utanför kyrkogårdsmuren. I Uppland är trädkransar innanför muren det vanliga. Vid Tensta kyrka har

trädkransen dock haft en friare utformning. Träden har placerats i oregelbundna grupperingar med träd på både in- och utsidan av muren. Dessutom har det funnits friväxande träd bland gravkvarteren. En bild från 1936 visar den lummiga karaktär kyrkogården hade vid denna tid med friväxande häckar och vildvin som klättrar på kyrkans tegelmurar. Vildvinet finns inte på fotografier från 1920-talet och planterades troligtvis kring 1930. Redan efter något decennium togs det bort.

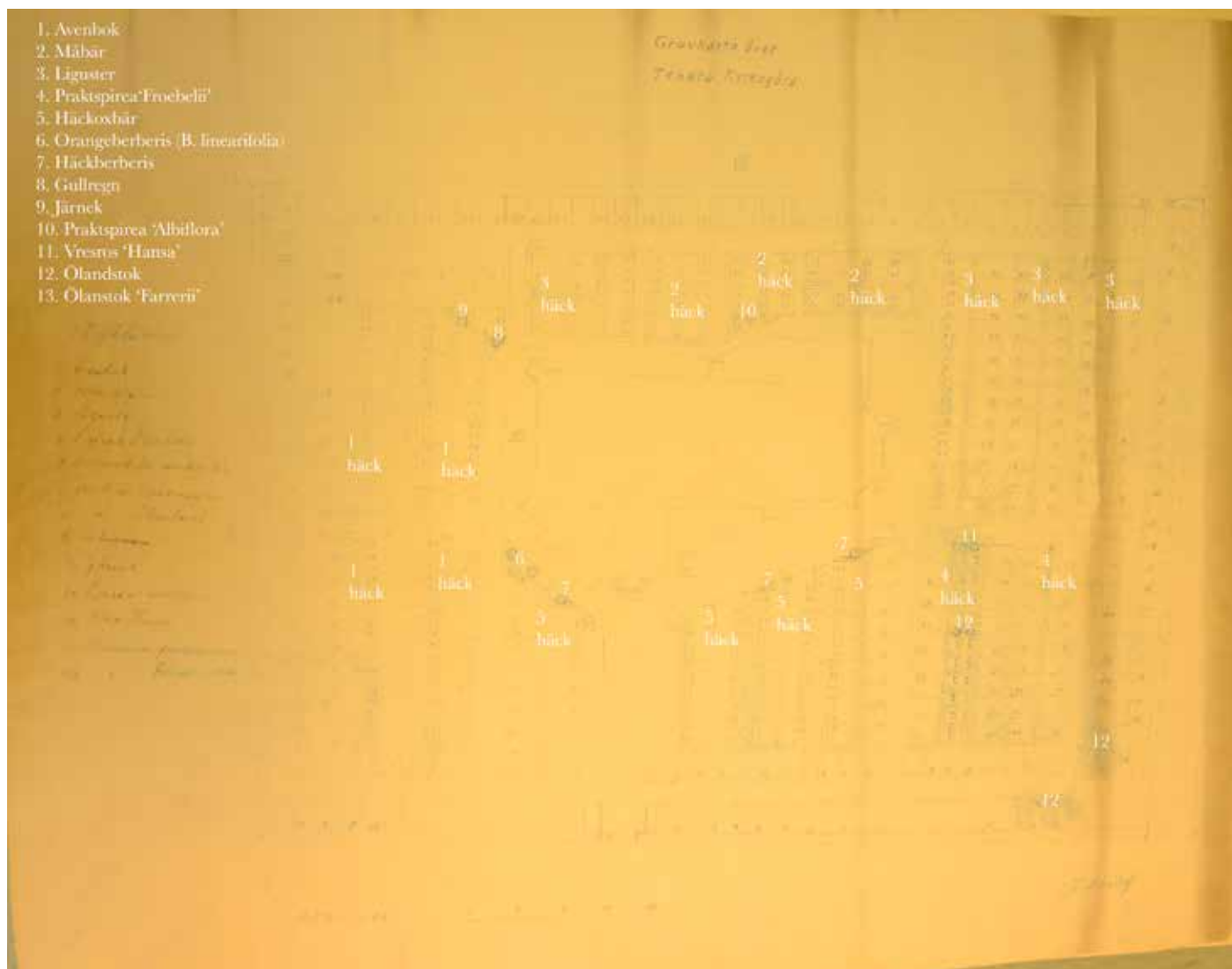
Under mitten av 1900-talet byttes flera träd ut och man valde då att enbart göra återplanteringar på murens insida. Vid återplanteringar under senare år har man istället valt att återplantera trädkransens träd med regelbundet avstånd på murens utsida.

På en odaterad plan över kyrkogården har de symboler för buskar och häckar som finns på en gravkarta från 1959 försetts med anteckningar om

Trädvårdsplan för Tensta kyrkogård



Trädvårdsplan för Tensta kyrkogård



Övre bilden: På en odaterad plan över kyrkogården har de symboler för buskar och häckar som finns på gravkartan från 1959 försetts med anteckningar om arter och sorter. Då ett par av arterna som tas upp är dåligt härdiga och skulle ha svårt att klara klimatet är det troligt att det åtminstone till viss del rör sig om ett förslag. Järnek är normalt härdig till zon 2 och orangeberberis skulle förmodligen också ha svårt att klara sig. Många av häckarna och vissa av buskarna som tas upp på ritningen finns fortfarande på kyrkogården. ULA. Kompletterad med renskrivning av namn och nummer på växterna.
Nedre bilden: Flera av de buskar och häckar som finns inritade på planen ovan finns kvar på kyrkogården än idag. Fotografiet visar en häckberberis sydväst om vapenhuset

arter och sorter. Då ett par av arterna som tas upp är dåligt härdiga och skulle ha svårt att klara klimatet är det troligt att det åtminstone till viss del rör sig om ett förslag, inte en uppmätning. Järnek är normalt härdig till zon 2 och orangeberberis skulle förmodligen också ha svårt att klara sig i Uppland. Många av häckarna och vissa av buskarna som tas upp på ritningen finns fortfarande på kyrkogården. Däribland rygghäckar av måbär och häckoxbär.

Valet av trädarter avgjordes ofta av lokala förutsättningar. Vanliga arter i de uppländska trädkransarna är lind, lönn och ask. Även alm förekom innan almsjukan slog till och björk har använts emellanåt.





Tensta kyrkogård har tidigare varit rikt trädplanterad. Från den södra kyrkogårdsgränden ledde en allé fram till vapenhuset på samma sätt som vid Ärentuna kyrka. Foto- Sigurd Curman - 1913 Vapenhusets portal, mot söder.

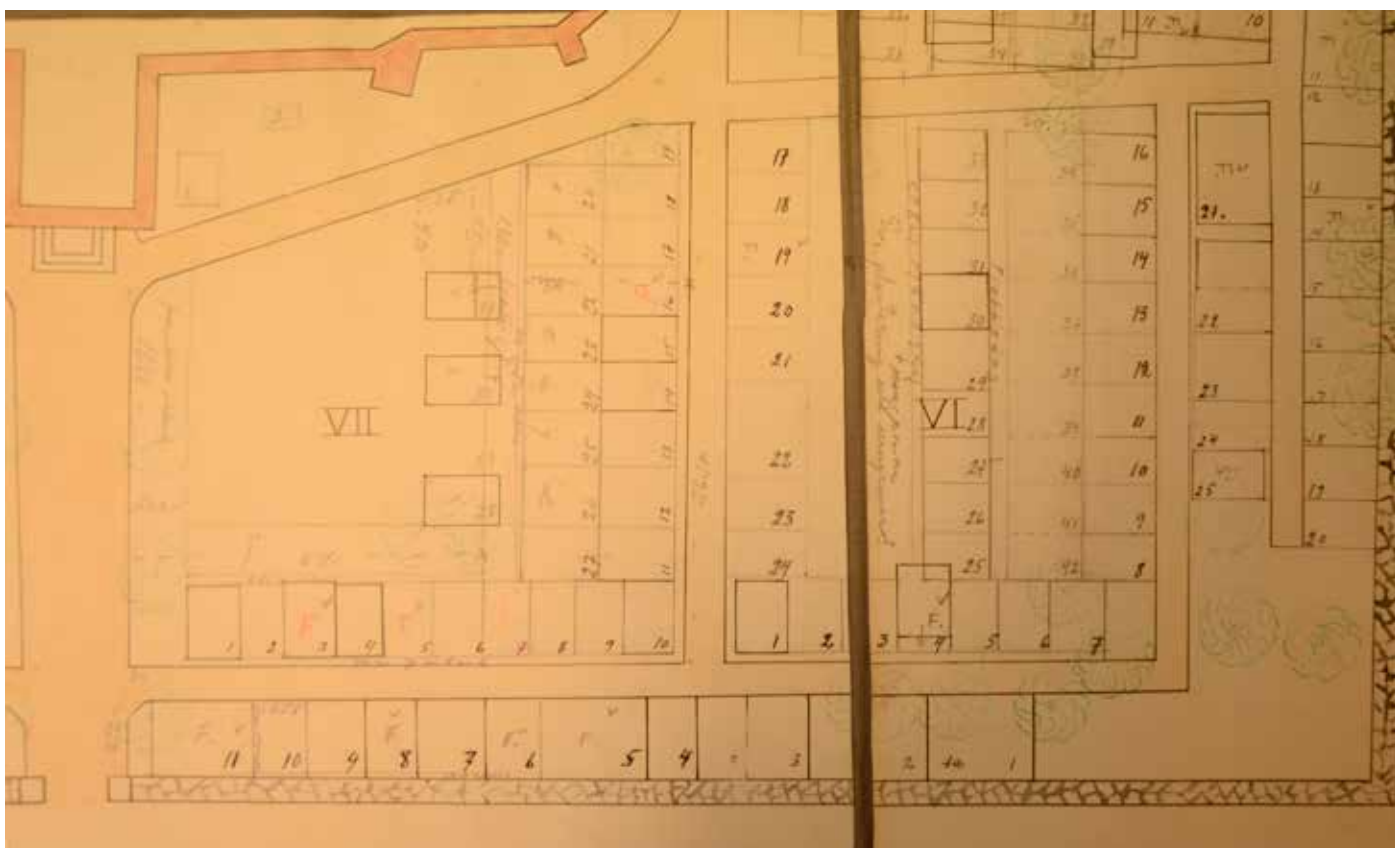
Så långt det går att belägga artsammansättningen på Tensta kyrkogård har lönn varit den dominerande arten.

Idag har kyrkogården grusgångar och gravkvarter som till största delen utgörs av klippta gräsytor. Äldre grusgravar med stenramar förekommer mest längs bogårdsmurens insida i söder och väster. Enstaka grusgravar är också utspridda i gravkvarteren. Några av grusgravarna omgärdas även av låga järnstaket.

Framför entrén till vapenhuset byggdes 2003 en ramp i granit för att förbättra tillgängligheten till kyrkan.

Allén fram till vapenhuset

Fram till mitten av 1900-talet ledde en allé fram till Tensta kyrkas vapenhus. Denna utformning har Tensta gemensam med Ärentuna kyrka som ligger någon mil söderut. Båda kyrkogårdarna har haft en allé fram till kyrkogården, haft fristående träd på kyrkogården och kringgårdats av en trädkrans. Men vid Ärentuna har trädkransens träd stått med jämnt avstånd medan de har stått mer oregelbundet, ibland i löst sammansatta par vid Tensta. När allén planterades på Tensta kyrkogård är inte känt, men utifrån trädens storlek på de fotografier som finns av allén skulle de kunna vara planterade vid mitten av 1800-talet eller senare. Samtida bilder från Ärentuna visar betydligt kraftigare träd. Ett alternativ är att träden på bilderna från Tensta är en andra generation som ersatt äldre träd.



Trädkransen

En beskrivning av Tensta kyrkogård 1982, inför en planerad men aldrig genomförd utvidgning, lyder: *Kyrkogården inramas av en kallmur av natursten samt stora lönnar och askar under vars kronor man kan blicka ut över det omgivande odlingslandskapet.*

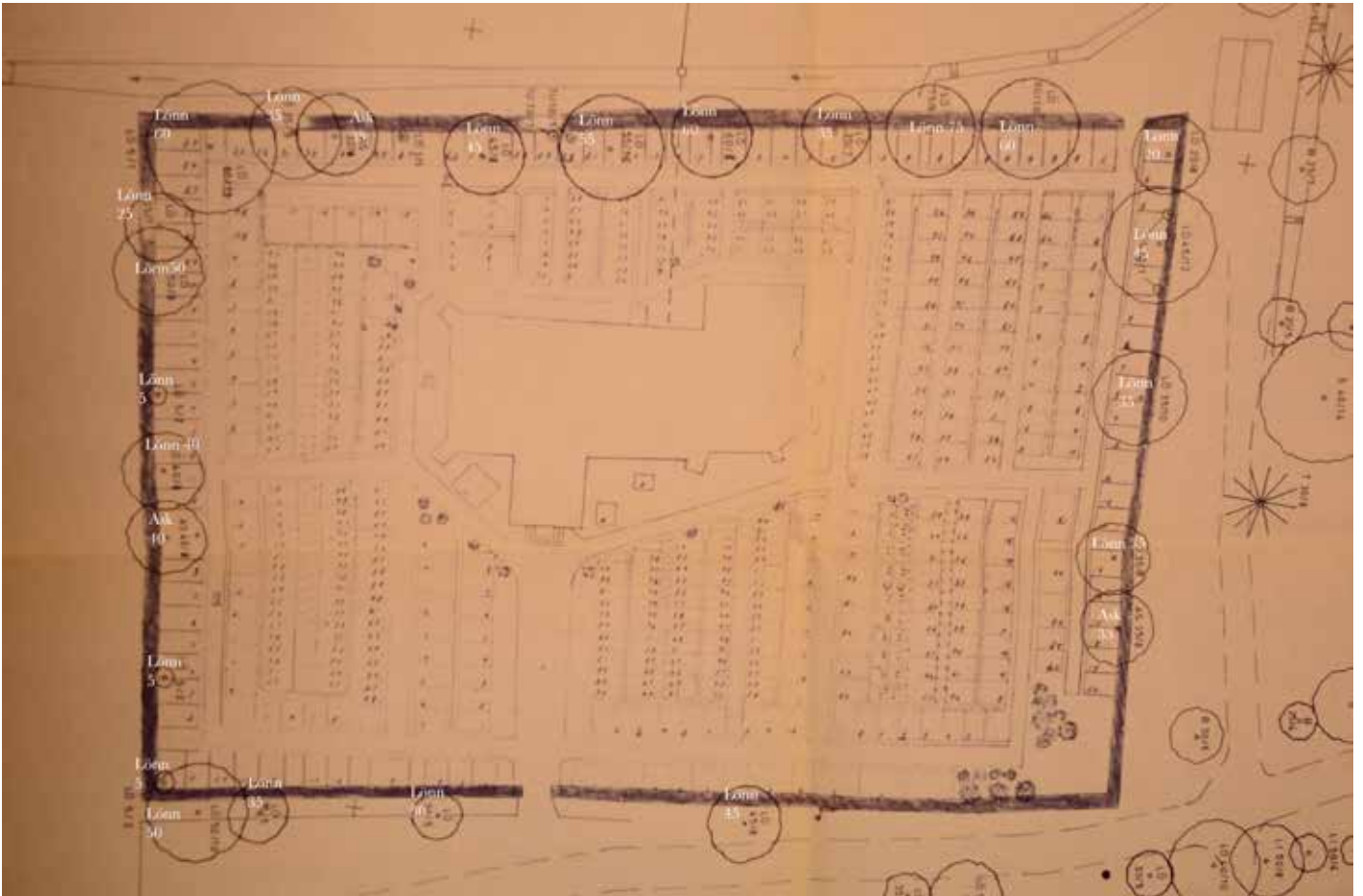
Utifrån det bild- och kartmaterial som finns går det att utläsa att Tensta kyrkogård haft relativt gott om träd. Den har haft en typ av trädkrans, men inte med de regelbundna avstånd mellan träden som annars är det vanligaste. Istället har träden stått oregelbundet och varit grupperade. Trädens gruppering framträder tydligt på kartan från 1945 av J. O. Dellbeck.

När trädkransen kom till har inte gått att bekräfta med arkivmaterial. Kanske skulle en noggrannare arkivundersökning kunna ge svar. Utifrån ett av de äldsta fotografierna av kyrkogården, som är taget i slutet av 1800-talet går det att utläsa att träden vid denna tid måste ha varit minst ett halvsekel gamla. Kanske äldre. De äldsta träden idag är förmodligen planterade i början av 1900-talet.

Övre bilden: Detalj av kartan från 1945 som visar hur träden var grupperade på kyrkogården. Nedre bilden: Kyrkogårdens västra sida med äldre träd på murens insida och yngre på utsidan.



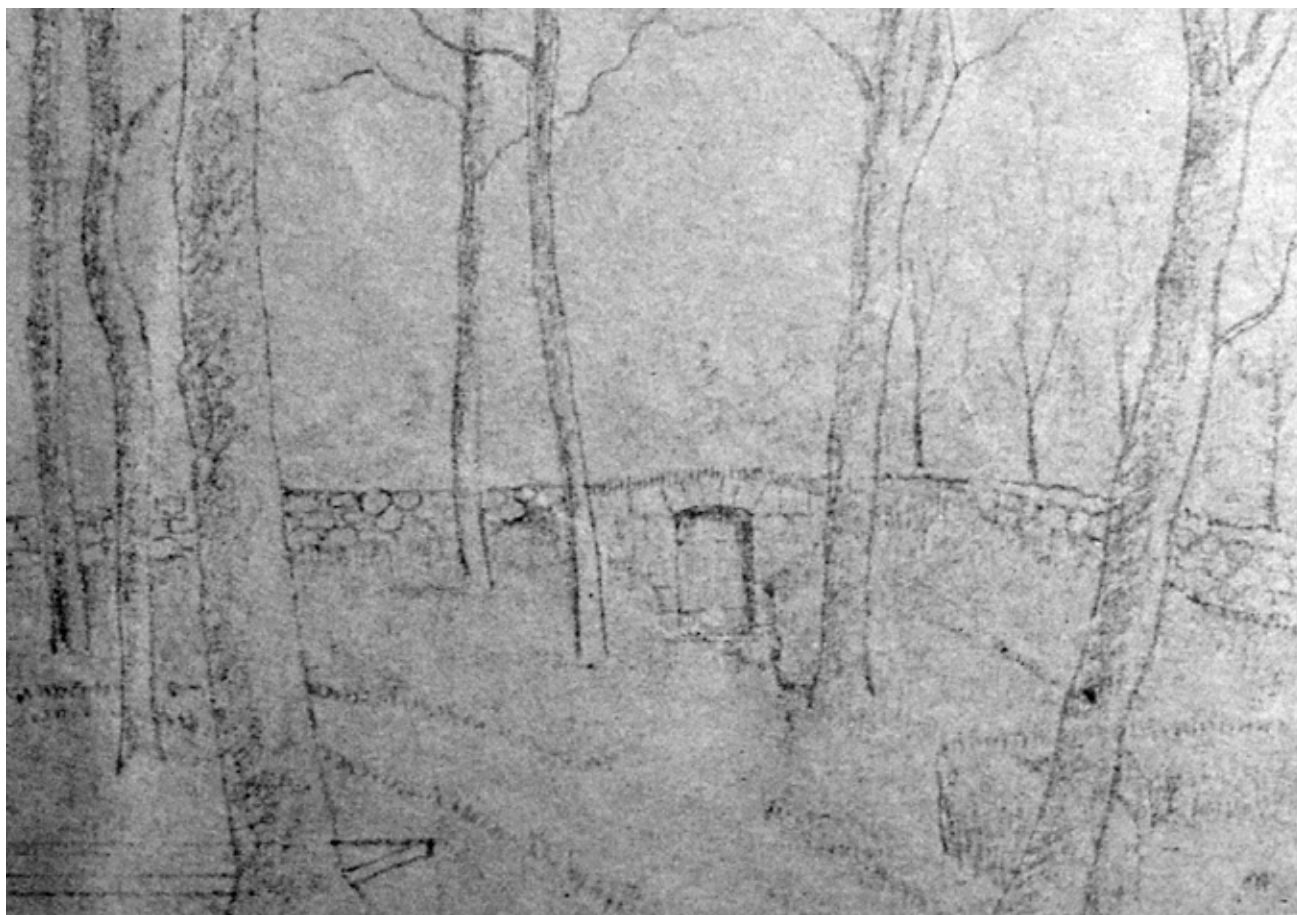
Trädvårdsplan för Tensta kyrkogård



Övre bilden: Detalj av inmätning inför en aldrig genomförd utvidgning av Tensta kyrkogård. 1980 11 19. Här är kyrkogårdens träd inritade och stam- och kron diameter anges. Det kraftigaste trädet har en stamdiameter på 75 centimeter, men de flesta ligger mellan 35 och 50. Träden är 25 till antalet varav 22 är lönnar och 3 är askar. Askarna har en stamdiameter på 35-40 centimeter och skulle kunna vara planterade i ULA. Kompletterad med förtydning av art och stamdiameter.

Nedre bilden: Kyrkogårdens utseende 1927. Träden i trädkransen växer både på in- och utsidan av muren. Foto: Berit Wallenberg, ATA





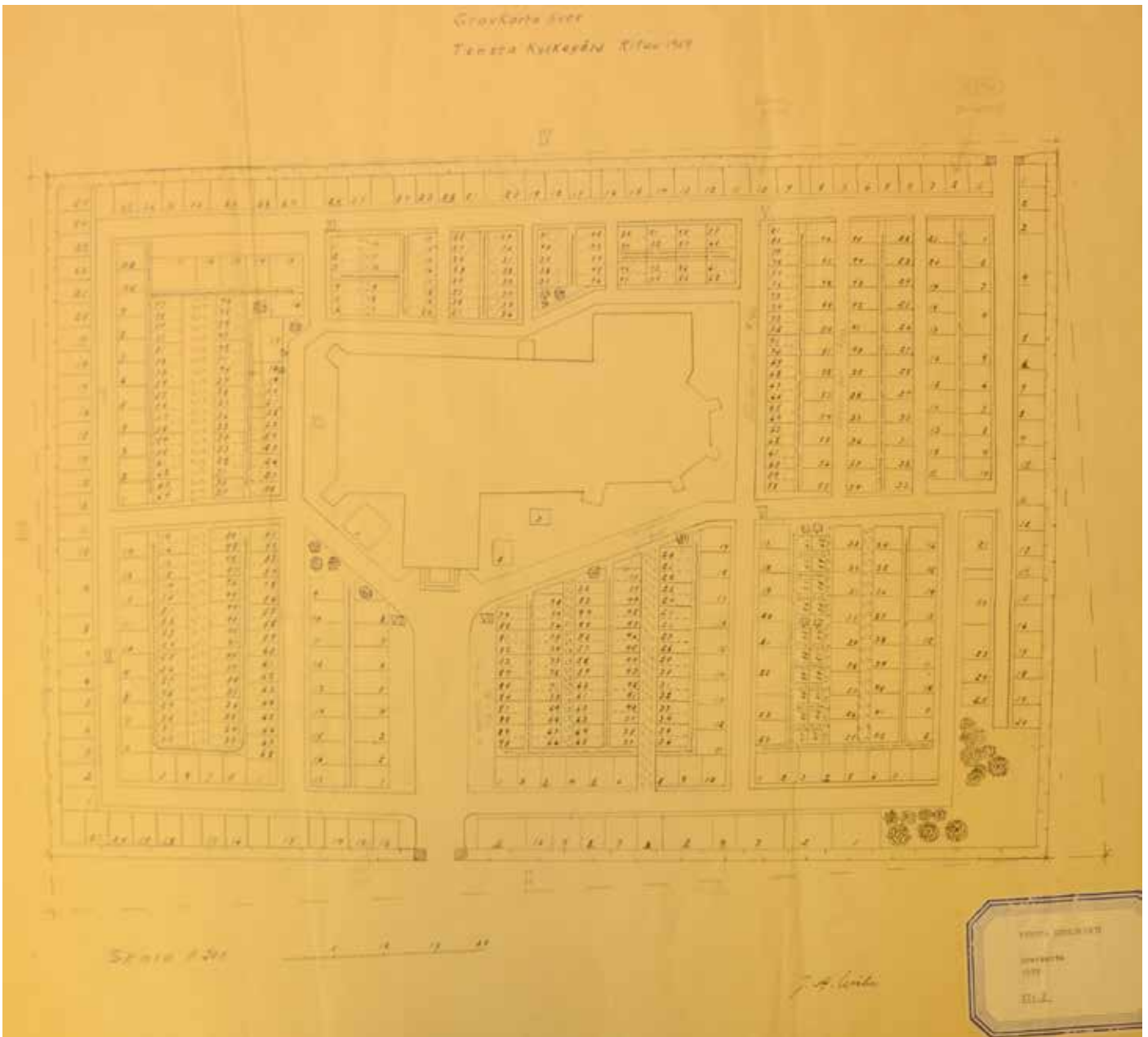
Övre bilden: Illustration av ny bisättning utförd av Årland Noreen 1946. ULA. Bisättningsbodens utseende hösten 2012.

Bisättningshus

1946-47 byggdes ett bisättningshus i kyrkogårdens sydöstra hörn. Byggnaden utformades av arkitekt Årland Noreen som var intendent vid Byggnadsstyrelsens kulturhistoriska byrå och framför allt arbetade med restaureringar. Byggnaden grävdes delvis ner i marken och infogades i bogårdsmuren. Därför revs tio meter av muren och återuppsattes när arbetet var klart. Alla väggar utom den västra utfördes i armerad betong. Den västra väggen byggdes av fältsten i bruk och bakgöts i betong. Det var viktigt att bruket inte syntes mellan stenarna från utsidan. När arbetet var klart lades bogårdsmuren tillbaka och taket på bisättningsrummet täcktes med jord och såddes med gräs.

På kartan från 1945 syns ett par träd där bisättningshuset byggdes några år senare. På en illustration av Noreen flankeras boden av höga, smala träd. Troligtvis fälldes ett par av dem på grund av platsbrist och istället planterades buskage av ölandstok.





Gravkarta över Tensta kyrkogård från 1945. Här är enbart buskar utritade. Inga träd finns med.

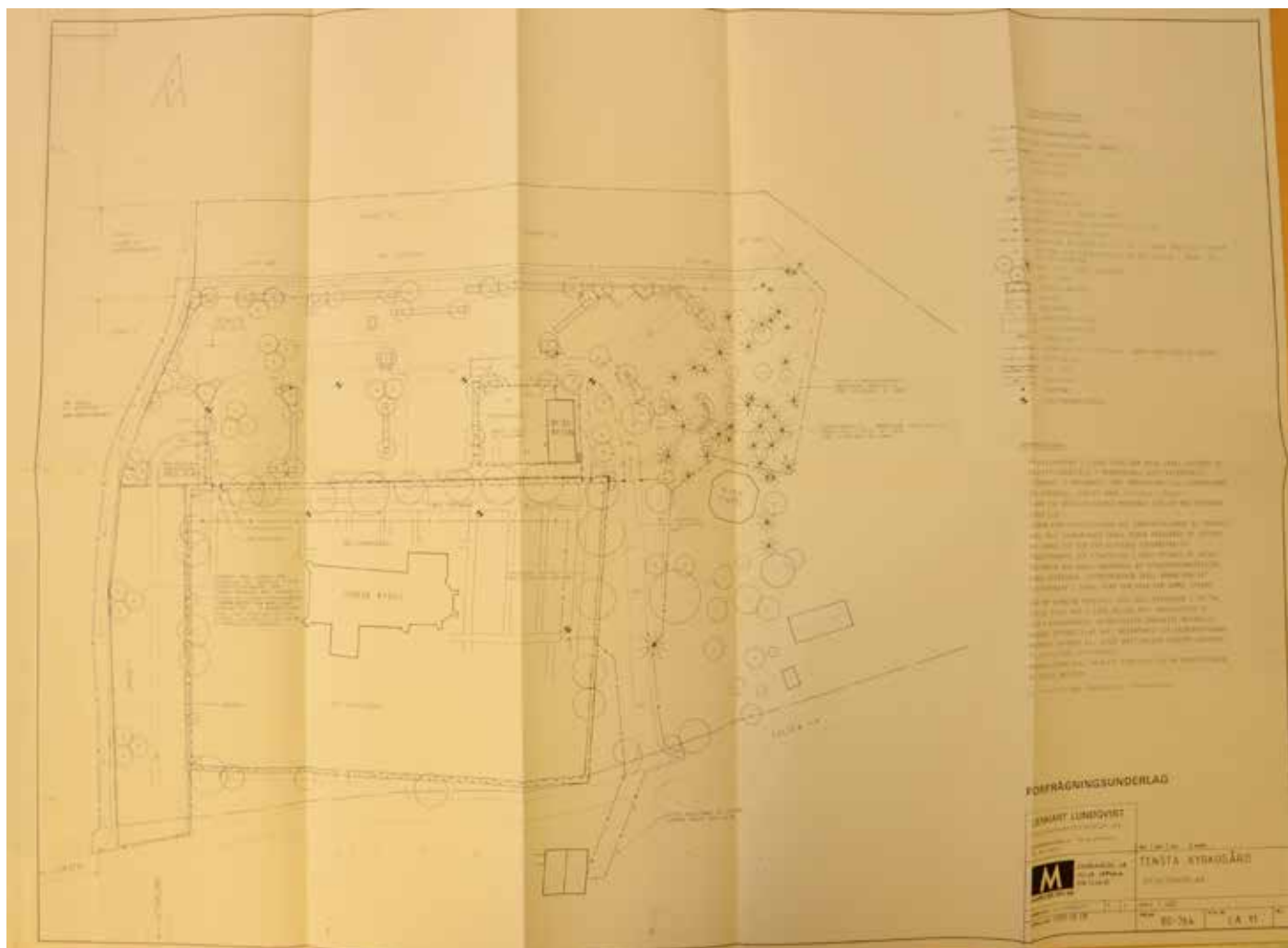
Häckar och busksolitärer

På en odaterad plan över kyrkogården har de symboler för buskar och häckar som finns på gravkartan från 1959 försetts med anteckningar om arter och sorter. Då ett par av arterna som tas upp är dåligt hårdiga och skulle ha svårt att klara klimatet är det troligt att det åtminstone till viss del rör sig om ett förslag. Järnek är normalt hårdig till zon 2 och orangeberberis skulle förmodligen också ha svårt att klara sig. Många av häckarna och vissa av buskarna som tas upp på ritningen finns fortfarande på kyrkogården. ULA.

I kyrkogårdens nordöstra del finns två gamla,

höga thujor som planterats av en gravrättsinnehavare.

Kyrkogårdens nya del, norr om den gamla, indelas med häckar av måbär, snöbär, klasespirea och praktspirea. I anslutning till häckar, men även helt fristående finns buskage av syren, rosentry och häggmispel.



Bilden ovan: Ritning till utvidgning av Tensta kyrkogård daterad 1988 08 08, Lennart Lundqvist, ULA Nästa sida Planteringsplan för utvidgning av Tensta kyrkogård. ULA

Utvidgning

Redan 1976 började processen med att utvidga Tensta kyrkogård. Det skedde genom en fastighetsreglering där Tensta församling bytte till sig området väster om bogårdsmuren och ett område norr om klockstapeln mot att Tensta pastorat fick ett område söder om kyrkogården. 1980 utfördes inmätning och markundersökningar och två år senare köpte man till ytterligare 9 000 kvadratmeter. Redan från början var landskapsarkitekt Lennart Lundqvist involverad i uppdraget och 1982 förelåg färdiga ritningar. Men arbetena avstannade och återupptogs först 1988 och i februari samma år fanns ett nytt förslag till nya gravplatser, minneslund och ekonomibygnader.

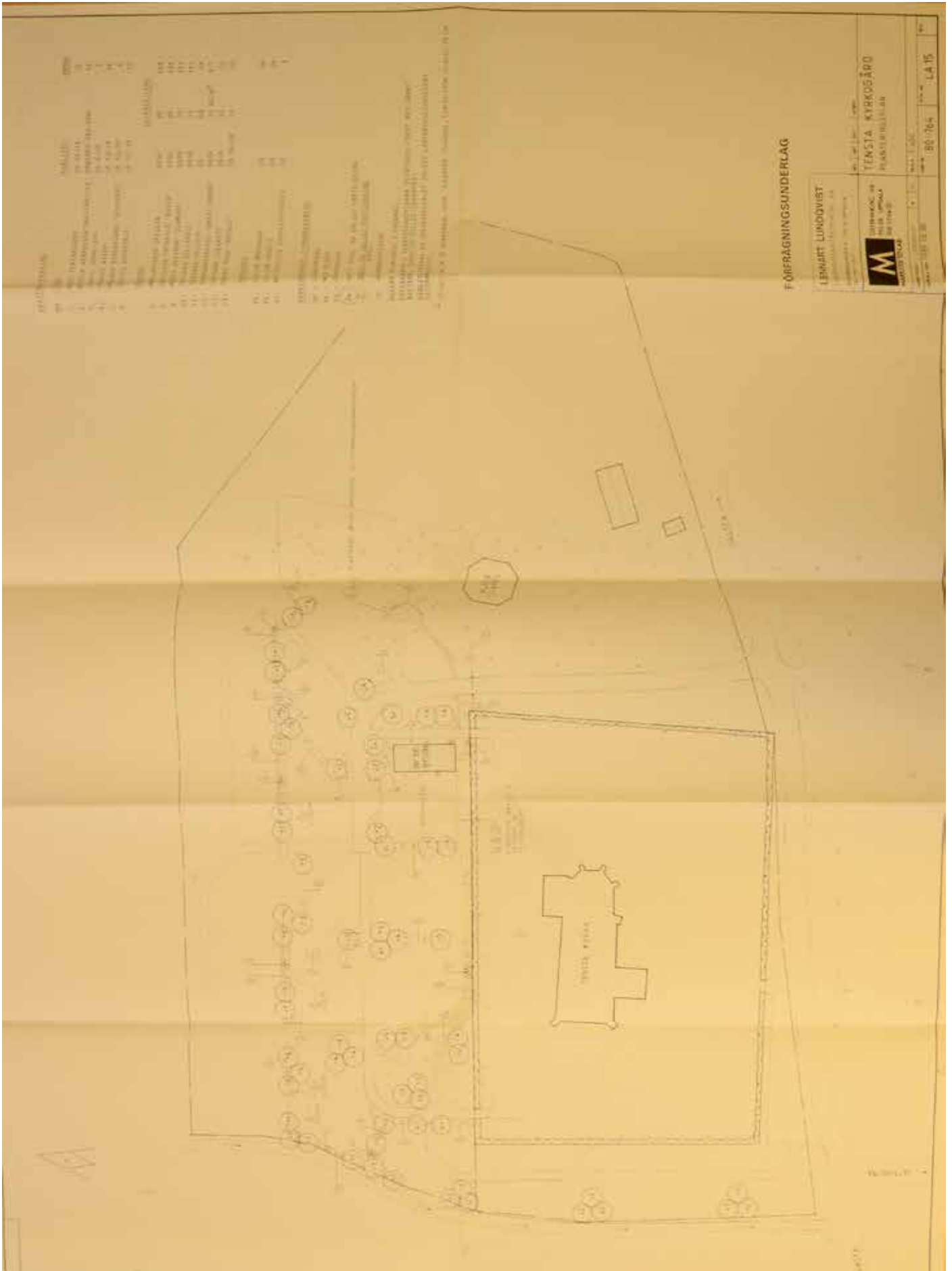
Utvidningen omfattar ett 9 000 kvadratmeter stort område. 1 500 kvadratmeter används för urngravar och resten för kistgravar. Innan området lades om till begravningsplats bestod områdena norr och väster om den gamla kyrkogården av åkermark. Om-

rådet i öster utgjordes av skogsmark. Minneslunden förlades till den skogsbevuxna höjd där klockstapeln är belägen. Växtligheten dominerades av Tall, björk och rönn med inslag av lönn och fältskiktet beskrevs som tämligen örtrikt. Länsstyrelsen godkände förslaget i december 1988.

Lundqvists avsikt var att anpassa den nya delens utformning till den känsliga miljön, men som han själv uttrycker det fick anpassningen inte "överdrivas så att den nya anläggningen helt underordnas den äldre, utan varje kyrkogårdsdel måste ha sin värdighet och identitet". Utformningen av den nya kyrkogårdsdelen skulle vara enkel och "baserad på naturmarkens egen karaktär. Parksoffor placerades ut så att utblickar skapades mot kyrkan och det omgivande odlingslandskapet.

Träd planterades i spridda grupper och vägsystemet tog utgångspunkt i förlängningar av vägar på den gamla kyrkogården. Målet var att skapa

Trädvårdsplan för Tensta kyrkogård





Övre bilden: Den nya delen av Tensta kyrkogård bryts upp i mindre enheter med hjälp av häckar och buskage. Den häck som syns närmast i bild består av klasespirea. Området avgränsat av ett Gunnebstängsel.

en enkel utformning baserad på naturmarkens egen karaktär. I minneslunden sparades den befintliga vegetationen och i övrigt användes arter som förekommer naturligt i trakten eller har ”god samstämmighet med de som tidigare planterats på befintlig kyrkogård”.

Tyvärr lever den nya kyrkogården inte upp till den ursprungliga idén. Den upplevs som kal och få vill låta begrava sina anhöriga där. Dessutom svarar växtligheten inte mot idén om en kyrkogård anpassad till den omgivande naturen och den gamla kyrkogården. Istället präglas den av växter som är typiska för 1900-talets offentliga miljöer, till exempel, måbär, snöbär och rödbladdig hägg.

Den nya kyrkogården delas upp med hjälp av häckar av snöbär, klasespirea, måbär och praktspirea och buskage av syren, rosentry och häggmispel.

För att kunna anlägga den nya kyrkogårdsdelen var man tvungen att riva en befintlig byggnad och fälla tio träd. En ny murgenomgång togs upp och en gravsten flyttades till följd av det.

Markbeläggning utfördes av mjuk asfaltbetong, grus, och storgatsten. Vattenplatser, sittplatser och meditationsplatser gavs en markbeläggning av smågatsten. Som avgränsning av området användes Gunnebo villastängsel som mot norr kompletterades

med buskplanteringar.

Under 2013 har landskapsarkitekt Lotta Sobéus tagit fram ett förslag till förnyelse och upprustning av minneslunden som är tänkt att anläggas under 2014.

Området söder om kyrkogården

Direkt söder om kyrkogården finns ett område med några gamla äppelträd. Kring området löper en klippt häck av häckkarragan. Området har använts för trädgårdsodling i hundratals år och enligt kartan från 1770 användes det då som humlegård. Senare fungerade området som skolträdgård och då fanns där bland annat grönsaksodlingar och en fruktträdgård. Äppelträden är en rest från denna trädgård.

I områdets nordöstra del växer en grupp gamla lönnar som troligtvis är planterade i början av 1900-talet. Detta område beskrivs på kartan från 1770 som kryddtäppa och hör till klockargården.

3. Kulturhistorisk värdering

Tensta kyrka är en av de märkligaste medeltida kyrkorna i Sverige. Kyrkan är i stora delar bevarad sedan 1400-talet och har en exklusiv arkitektur helt i tegel med rikt artikulerade fasader.

Kyrkogården har bevarat en traditionell karaktär där stenmur, grindstolpar och järngrind, trädkrans och grusgångar är de viktigaste miljöskapande elementen tillsammans med gravarna. Gravvårdarna uppvisar en representativ provkarta över de stilsförändringar som ägt rum inom gravkonsten sedan 1800-talets slut.

Tensta kyrkogårds utveckling är representativ för den förändring som de flesta medeltida sockenkyrkogårdar har genomgått. Från att ha utgjorts av en öppen gräsyta som kunde användas till bete och med oregelbundet utplacerade gravvårdar till en noggrant planerad yta med gravkvarter, grusgångar och trädkrans.

Som många svenska sockenkyrkogårdar omsluts Tensta av en trädkrans. Den visar på den strävan efter mer hygieniska begravingar och kyrkogårdar som utvecklades under slutet av 1700-talet och fortsatte under 1800-talet. Man trodde att träden renade luften och marken från skadliga gaser från liken och förhindrade smittspridning.

Kyrkogårdsmiljön vid Tensta skiljer sig från många andra uppländska sockenkyrkogårdar då den haft en tydlig parkkaraktär med en löst sammansatt trädkrans, mellan ingången till kyrkogården och vapenhuset, buskplanteringar och fristående träd på kyrkogården. Under en period växte dessutom vildvin på kyrkans väggar.

Den nya kyrkogårdsdelen i norr har en utformning som är typisk för det sena 1900-talets kyrkogårdar med en tydlig strävan efter att ta avstamp i den befintliga miljön och använda växter som har koppling till trakten.

4. Analys av befintligt trädbestånd

Växtligheten kring Tensta kyrka kan delas in i fyra tydliga områden: den muromgärdade kyrkogården, den nya kyrkogården i norr, området kring klockstapelns och ett litet häckomgärdat område söder om kyrkogården.

Den gamla kyrkogården, närmast kyrkan, omgärdas av en trädkrans med relativt stora luckor. Förutom två yngre lindar vid ingången till kyrkogården är samtliga träd lönnar. Alla lönnar som står innanför muren är vuxna, utom nummer 62 som är ung. I det stora gräskvarteret söder om kyrkan växer en friväxande gammal lind. Nummer 63, 67 och 76 är kyrkogårdens äldsta träd och har en stamdiameter på 50, 91 respektive 55 diameter. De är förmodligen planterade i mitten av 1900-talet. Vid den tiden verkar man ha strävat efter en mer regelbunden trädkrans, där alla träd stod på murens insida. Tidigare hade träden stått i lösare grupperingar på både in- och utsidan av muren.

Trädbeståndet inom den nya delen av kyrkogården är mer varierat. Här finns olika arter av

körbär i grupper, både ätliga och prydnadssorter samt blodhägg. I anslutning till ekonomigården växer fyra ornäsbjörkar. Längs staketet som omgärdar den nya kyrkogården i väster och norr växer grupper av lönn och rönn.

Området kring klockstapelns har den mest naturliga karaktären och präglas i norr av de gamla tallarna och i söder av björkar. Av de rönnar som enligt Lennart Lundqvist växte kring klockstapelns i början av 1980-talet är alla idag borta. De flesta tallar har god vitalitet. Det finns både unga och vuxna björkar, men de flesta har god vitalitet.

Området söder om kyrkogården har använts för trädgårdsodling under lång tid. Här finns flera gamla fruktträd och i den östra delen en grupp lönnar. Samtliga lönnar har enligt arboristen nedsatt eller dålig vitalitet.

5. Förnyelse

Gamla kyrkogården

Tensta kyrkogård är en förhållandevis stor sockenkyrkogård. Kyrkogården var åtminstone från 1800-talets första hälft och en bit in på andra hälften av 1900-talet relativt rikt planterad. Idag finns stora luckor i trädkransen och kyrkobyggnaden upplevs som relativt ensam. För att kyrkan ska landa bättre i landskapet och kyrkogården få en tydligare definition bör kyrkogårdens trädkrans kompletteras och förtydligas. Enligt äldre uppmätningar och fotografier stod inte träden i trädkransen med regelbundna avstånd utan var grupperade med oregelbundna avstånd mellan grupperna. På bilder från början av 1900-talet syns att träden varit planterade på både insidan och utsidan av muren. Under 1900-talet har man förmodligen velat ”strama upp” kyrkogården och fällt träden på utsidan och ersatt med nya på insidan. Sedan något årtionde tillbaka har man återigen börjat plantera träd på murens utsida. Men på regelbundet avstånd och utan att varva med träd på insidan av muren.

Vid ett återställande av trädkransen bör denna fria gruppering återskapas genom att träden inte planteras på samma avstånd och genom att plantera träd både på murens in- och utsida.

På fotografier från 1900-talets första hälft syns en allé som leder från kyrkogårdens södra entré och fram till vapenhuset. Allén planterades troligtvis samtidigt som trädkransen. Även allén bör återplanteras. Lönn har varit det dominerande trädet på kyrkogården och föreslås även för allén.

Vid södra ingången till kyrkogården bildade två unga lindar en tydlig entré tills den västra (21) fälldes då eftersom den var döende. När det fällda trädet ersätts kan man gå tillväga på olika sätt. Ersätts det med en ny lind på samma plats återskapas den tydliga entrén som dock inte har någon direkt historisk förankring. Väljer man istället att plantera ett nytt träd på kyrkogårdens insida i samband med att allén återskapas kommer det kvarstående trädet att upplevas som en solitär utan direkt koppling till kyrkogården.

I kyrkogårdens sydöstra hörn fanns tidigare, enligt flera kartor, grupp med träd på kyrkogården. Enligt Årland Norens skiss skulle träden fungera som en inramning till bisättningsboden. Ett par av

dem fälldes i samband med, eller efter, att boden byggdes och istället planterades buskage av ölandstok. Genom att plantera ett träd bakom boden på murens utsida och ett söder om gången mitt emot träd nummer 68 skulle miljön kunna återskapas. Även här föreslås lönn.

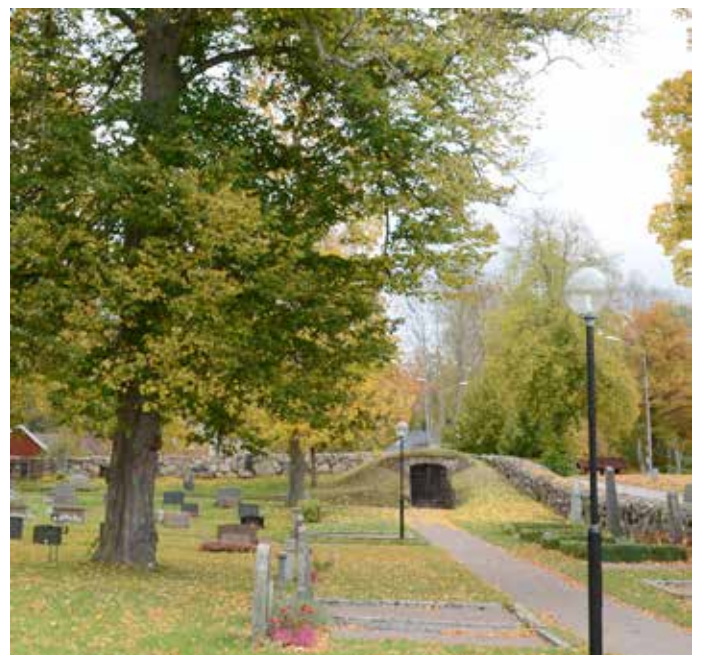
Nya kyrkogården

Den nya kyrkogårdsdelen har funnits i ett 20-tal år. Träden inom området uppvisar svagheter, såsom lutande stammar på vissa rönнар, stamskador på körsbärsträden och glest bladverk på blodhaggarna längs huvudstråket. Dessa svagheter kommer leda till framtida problem.

Buskagen ger ett grovvuxet och risigt intryck, trots att de regelbundet skärs tillbaka. Sammantaget med att grundgestaltningen av den nya kyrkogården upplevs som något ensartad och storskalig, med kala och tomma kvarter och få trivselsvärden, skulle platsen vinna på en översyn. Ett nytt gestaltungs-förslag bör tas fram för att skapa en mer inbjudande begravningsplats.

Området kring klockstapelns utgörs av bevarad natur- eller betsesmark. De gamla tallarna är

Genom att återplantera ett par träd i anslutning skapas den lummiga miljön som syns på Årland Norens förslagsteckning från 1946.



värdefulla och en förnygring bör i första hand ske genom att vissa självsådda exemplar sparas. Detsamma gäller rönn. Det är viktigt att inte annan sly tillåts etablera sig och konkurrera ut markfloran.

Området söder om kyrkogården

Direkt söder om kyrkogården ligger ett område som använts för trädgårdsodling i hundratals år. Enligt en karta från 1770 användes området då som humlegård. Inom området finns flera gamla äppelträd och ett päronträd. Dessa bör ges en varsam beskärning med några års mellanrum. Avsikten med beskärningen ska vara att förhindra att grenar knäcks av exempelvis snö och bidra till att förlänga livslängden. Målet är inte att uppnå så rik fruktsättning som möjligt. Den långa kontinuiteten av trädgårdsodling på platsen är av kulturhistoriskt intresse och det vore värdefullt om nya äppelträd skulle kunna planteras. Då gärna med exemplar som ympats med ris från de befintliga träden. Utifrån flygbilden från 1936 går det att avgöra ungefär vilka delar som använts som köksträdgård respektive fruktträdgård. Medlemmar

i Sveriges pomologiska sällskap brukar kunna hjälpa till med detta.

I anslutning till området finns även sju vuxna lönnar med nedsatt eller dålig vitalitet.

Kring området växer en klippt häck av häckkarragan. Sedan några årtionden tillbaka drabbas så gott som alla exemplar av häckkarragan av en aggressiv typ av mjöldagg. Den går inte att bota och gör att bladen täcks av ett grått puder. På sikt bör häcken bytas ut mot en ny av någon annan art. Ett alternativ skulle kunna vara trubbhagtorn eller spetshagtorn som använts som häck i trakten sedan länge.

Framtida forskningsuppgifter

Genom att studera räkenskaperna i kyrkarkivet skulle det eventuellt gå att få fram mer exakta uppgifter om hur länge kyrkogården varit trädplanterad. Kanske skulle man också kunna hitta uppgifter om tillfällen då kyrkogården har utökats.

6. Allmänna vårdkrav

Av: André Strömquist och Cathrine Bernard

Ett trädets rotsystem växer långt utanför dess krona. Man bör inte gräva intill träden, eller köra med tunga maskiner. Tung maskiner gör jorden kompakt och syrefattig samt kan orsaka mekaniska skador på träden. Den minsta skyddszonen för ett träd är under trädets krona.

Träd som formats med omfattande beskärning, som hamling, bör man fortsätta beskära. Annars förlorar det lätt i livskraft och förväxta grenar kan fläkas när de blir för tunga för trädet. Undvik alltid så kallade toppkapningar, som innebär att man sågar av trädets huvudstam. Det ger ofta ganska breda snittytor som gör det lätt för rötsvampar att ta sig in i trädet. Där har trädet inte heller samma möjlighet att (läka) valla över snittytan. Samtidigt bildas så kallade stamskott som så småningom bildar ”träd” på träden. Dessa stamskott är dåligt förankrade och knäcks till slut av sin egen tyngd.

Alla växter är beroende av att jorden innehåller mullämnen, det vill säga delvis nedbrutna rester av växter och djur. På många kyrkogårdar är dock jorden fattig på mullämnen. Det gör jorden kompakt och syrefattig och det blir svårare för rötterna ta sig fram i jorden. Men lösningen är enkel. Om man kör över de nedfallna löven med gräsklippare, istället för att ta bort dem, ser maskar och andra djur till att mull- materialet från löven kommer ner i jorden. Detsamma gäller vid gräsklippning. Både gräset och träden mår bättre om man låter gräsklippen ligga kvar än om man använder uppsamlare. Om gräset hunnit bli så långt att det bildar klumpar på gräsmattan efter klippningen bör man dock ta bort det.

Vård och skötsel av nya och gamla träd

Vid nyplantering är det viktigt att träden uppbyggnadsbeskärs under de första åren. Gamla träd ska ges regelbundna säkerhetsöversyner och trädvårdsåtgärder ska utföras av arborist.

Några år efter planteringen bör träden omges av en så kallad trädspiegel. Det är en öppen jordyta utan gräs som gör att trädet slipper konkurrens från andra växter. På höstarna bör man lägga på ett omkring fem centimeter tjockt lager av något mullrikt

material, exempelvis löv, kompost eller barkmull. Så snart ett nyplanterat träd har etablerat sig, ett par år efter planteringen, är det dags att börja med uppbyggnadsbeskärningen. Under uppbyggnadsperioden stammar man upp trädet successivt och arbetar med att ge kronan en balanserad form. Man tar också bort korsande grenar som skaver mot varandra eftersom de kan ge skador med rötangrepp som följd.

Vissa träd skickar ut nya skott från stammen, nedanför kronan. Ta bort dem snarast eftersom de stjälar kraft från grenarna i kronan. Unga träd kan man beskära på våren eftersom det stimulerar tillväxten. Men träd som savar tidigt (blöder) ska alltid beskäras under sensommaren, till exempel avenbok, björk, bok, hästkastanj, prydnadskörbär och lönn.

För friväxande träd inskränker sig beskärningsinsatserna framförallt till att ta bort döda och skadade grenar. Men beskärning behövs också av framkomlighets skull, till exempel av träd som växer längs gångvägar, eller när ett träd står intill en byggnad eller en belysningsstolpe.

När det gäller äldre fruktträd som tillskrivs kulturhistoriskt värde är syftet med beskärningen i första hand att bevara dem som kulturhistoriska dokument så länge som det är möjligt. De ska därför inte beskäras lika kraftigt som fruktträd som odlas för hög avkastning. Målet med beskärningen är istället att stabilisera kronan och att förhindra fläkning och andra skador på träden och insatserna handlar framförallt om att ta bort döda och skadade grenar samt gallra ur partier som tyngs av mycket frukt på sensommaren eller av snö på vintern.

Det är av stor vikt att de personer som utför åtgärderna som föreslås i denna trädvårdsplan är trädvårdskunniga på en hög nivå, eftersom det annars kan leda till skador på träden. Krav bör ställas på anlitate företag att personalen som utför beskärningen ska vara utbildade enligt riktlinjer som följer European Arboriculture Council eller International Society of Arboriculture.

Thujor

Thujorna på kyrkogården kräver inga större skötselåtgärder. Det räcker att avlägsna grenar som blivit bruna och fula. Om toppen består av flera skott kan man knyta ihop dem löst över vintern för att förhindra att formen förstörs av blötsnö.

7. Källor

ARKIV

Stockholm

Antikvarisk topografiska arkivet (ATA)

K-byrån

FI

Up,

ATA RAÄ och SHM

Ämbetsarkivet

F1, Topografiska dossierer, Up,

Uppsala

Landsarkivet

Tensta kyrkoarkiv

O 1b Handlingar angående kyrkogård 1933 – 1999

R Kartor och ritningar

Upplandsmuseet, arkivhandlingar och fotografier. (UM)

INTERNET

Riksintresset K 30 Gamla Uppsala samt Fyrisåns och Björklingeåns dalgångar (Björklinge, Bälinge, Gamla Uppsala, Lena, Tensta och Ärentuna sn) <http://www.lansstyrelsen.se/uppsala/Sv/samhallsplane-ring-och-kulturmiljo/planfragor/riksintressen/riksintressen-uppsala/Pages/default.aspx>

RAPPORTER

TRYCKTA KÄLLOR OCH LITTERATUR

Bonnier, Ann Catherine: *Kyrkorna berättar. Upplands kyrkor 1250-1350*, Uppsala 1987.

Bucht, Eivor och Bengtsson, Rune (Red.) *Kyrkogårdens gröna kulturarv*, Alnarp 1992

Bygd att vårda, Kulturminnesvårdsprogram för Uppsala län 4: Kulturmiljöer i Uppsala kommun, Uppsala 1984.

Carlsson, Åke och Hultgren, Svante: *Kyrkogården - en Noas ark*, utan ort 2009.

Kilström, Bengt Ingmar, Tensta kyrka, Upplands kyrkor 42B, Uppsala 1994

Kulturhistorisk bebyggelseinventering i Uppsala kommun 1976-78, delar av Tensta m.fl. socknar, Uppsala 1980

Nordström, Folke, *Tensta kyrka, Upplands kyrkor 42, Uppsala 1951*

Redelius, Gunnar, ”Tensta kyrka, medeltida byggnadskonst på hög nivå” i *Uppland 2004, Uppsala 2004*

Theorell, Anita och Wästberg, Per: *Minnets stigar. En resa bland svenska kyrkogårdar, Stockholm 2001.*

Uppland, landskapets kyrkor, projektet sockenkyrkorna, Stockholm 2004

Trädbesiktningsprotokoll

Plats: Tensta Kyrka, Uppsala
Datum: 2012-02-10 & 2012-08-27
Utförd av: Cathrine Bernard

Nr	Art	Ålder	Centimeter			Vitalitet	Strukturell kondition / Anmärkningar	Åtgärder	Prioritet	Kulturhistoriskt värde
			Stam-diameter	Kron-radie	Meter					
1	Äpple <i>Malus sp</i>	Gammal	42	3		God	Hälligheter i stammen.			2. Högt kulturhistoriskt värde
2	Äpple <i>Malus sp</i>	Gammal	42	3		God	Hälligheter i stammen.			2. Högt kulturhistoriskt värde
3	Päron <i>Pyrus sp</i>	Gammal	43 + 51	4		God	Hälligheter och sprickbildning i stammen.	Avlägsnande av större döda grenar.	Inom 1 år	2. Högt kulturhistoriskt värde
4	Äpple <i>Malus sp</i>	Gammal	44	4		God	Hälligheter i stammen.			2. Högt kulturhistoriskt värde
5	Äpple <i>Malus sp</i>	Gammal	28	2		God	Stamskada			2. Högt kulturhistoriskt värde
6	Äpple <i>Malus sp</i>	Gammal	39	3		God	Hälligheter och sprickbildning i stammen.			2. Högt kulturhistoriskt värde
7	Äpple <i>Malus sp</i>	Vuxen	25	3		God				
8	Äpple <i>Malus sp</i>	Vuxen	27	3		God	Stamskada			
9	Äpple <i>Malus sp</i>	Vuxen	24	3		God	Hälligheter i stammen.			
10	Äpple <i>Malus sp</i>	Gammal	46	3		Nedsatt	Hälligheter i stammen.			2. Högt kulturhistoriskt värde
11	Äpple <i>Malus sp</i>	Gammal	52	3		God	Omfattande hälligheter i stammen.			2. Högt kulturhistoriskt värde
12	Lönn <i>Acer platanoides</i>	Vuxen	41	4		Nedsatt	Tidigare toppkapad.	Avlägsnande av större döda grenar.	Inom 1 år	3. Kulturhistoriskt värde

Kulturhistoriskt värde

1. Mycket högt kulturhistoriskt värde
2. Högt kulturhistoriskt värde
3. Kulturhistoriskt värde
4. Lågt kulturhistoriskt värde

Prioritet

- På sikt
Inom 1 år
Akut

Vitalitet

- God
Nedsatt
Dålig

Ålder

- Nyplanterad
Ung
Vuxen
Gammal

Trädbesiktningssprotokoll

Plats: Tensta Kyrka, Uppsala
Datum: 2012-02-10 & 2012-08-27
Utförd av: Cathrine Bernard

Nr	Art	Ålder	Centimeter		Kron- radie	Vitalitet	Strukturell kondition / Anmärkningar	Åtgärder	Prioritet	Kulturhistoriskt värde
			Stam- diameter	Meter						
13	Lönn <i>Acer platanoides</i>	Vuxen	39	4	4	Nedsatt				3. Kulturhistoriskt värde
14	Lönn <i>Acer platanoides</i>	Vuxen	74	5	5	Nedsatt	Påkömningsskada vid basen.	Avlägsnande av större döda grenar.	Inom 1 år	3. Kulturhistoriskt värde
15	Lönn <i>Acer platanoides</i>	Vuxen	54	3	3	Dålig	Mindre hällighet vid 5 meter.			3. Kulturhistoriskt värde
16	Lönn <i>Acer platanoides</i>	Vuxen	61	4	4	Nedsatt	Snäv grenvinkel som utgör en risk för fläkning.	Installation av kronstabilisering samt avlastande beskärning.	Inom 1 år	3. Kulturhistoriskt värde
17	Lönn <i>Acer platanoides</i>	Vuxen	49	3	3	Dålig	Hällighet vid 3 meter.	Fällning	Inom 1 år	3. Kulturhistoriskt värde
18	Lönn <i>Acer platanoides</i>	Vuxen	63	4	4	Dålig				3. Kulturhistoriskt värde
19	Lönn <i>Acer platanoides</i>	Vuxen	69	4	4	Nedsatt				3. Kulturhistoriskt värde
20	Lind <i>Tilia vulgaris</i>	Ung	22	2,5	2,5	God	Tidigare beskärningsskador.			
21	Lind <i>Tilia sp</i>	Ung	18	2	2	Dålig	Döende	Fällning	Inom 1 år	
22	Lönn <i>Acer platanoides</i>	Vuxen	55	5	5	Dålig	Mindre beskärningsskador. Lutar. Stamskador vid basen.	Fällning	Inom 1 år	
23	Lönn <i>Acer platanoides</i>	Ung	19	2,5	2,5	God				4. Lågt kulturhistoriskt värde
24	Lönn <i>Acer platanoides</i>	Ung	21	3	3	God				4. Lågt kulturhistoriskt värde

Kulturhistoriskt värde
1. Mycket högt kulturhistoriskt värde
2. Högt kulturhistoriskt värde
3. Kulturhistoriskt värde
4. Lågt kulturhistoriskt värde

Prioritet
På sikt
Inom 1 år
Akut

Vitalitet
God
Nedsatt
Dålig

Ålder
Nyplanterad
Ung
Vuxen
Gammal

Trädbesiktningsprotokoll

Plats: Tensta Kyrka, Uppsala
Datum: 2012-02-10 & 2012-08-27
Utförd av: Cathrine Bernard

Nr	Art	Ålder	Centimeter		Vitalitet	Strukturell kondition / Anmärkningar	Åtgärder	Prioritet	Kulturhistoriskt värde
			Stam-diameter	Kron-radie					
25	Lönn <i>Acer platanoides</i>	Ung	19	2	God				
26	Lönn <i>Acer platanoides</i>	Ung	19	2	God	Instabil stamförgrening.	Fällning	På sikt	4. Lågt kulturhistoriskt värde
27	Lönn <i>Acer platanoides</i>	Ung	13	2	God				4. Lågt kulturhistoriskt värde
28	Björk <i>Betula pendula</i>	Vuxen	23	3	Nedsatt				4. Lågt kulturhistoriskt värde
29	Lönn <i>Acer platanoides</i>	Ung	16	2,5	God	Sprickbildning i stammen.	Uppbyggnadsbeskärning	Inom 1 år	
30	Lönn <i>Acer platanoides</i>	Ung	22	3	God				
31	Prydnadskörbär <i>Prunus sp</i>	Vuxen	31	3	Nedsatt	Snäva grenvinklar.	Avlägsnande av större döda grenar.	Inom 1 år	
32	Prydnadskörbär <i>Prunus sp</i>	Vuxen	36	3	God	Beskärningsskador	Reduktion av krona från belysning.	Inom 1 år	
33	Lönn <i>Acer platanoides</i>	Vuxen	24	3,5	God				
34	Lönn <i>Acer platanoides</i>	Ung	20	3,5	God	Svag kronstruktur.	Uppbyggnadsbeskärning	Inom 1 år	
35	Lönn <i>Acer platanoides</i>	Ung	16	2	God				
36	Pelarek <i>Quercus robur fastigiata</i>	Ung	18	3	God				

Kulturhistoriskt värde

1. Mycket högt kulturhistoriskt värde
2. Högt kulturhistoriskt värde
3. Kulturhistoriskt värde
4. Lågt kulturhistoriskt värde

Prioritet

- På sikt
Inom 1 år
Akut

Vitalitet

- God
Nedsatt
Dålig

Ålder

- Nyplanterad
Ung
Vuxen
Gammal

Trädbesiktningssprotokoll

Plats: Tensta Kyrka, Uppsala
Datum: 2012-02-10 & 2012-08-27
Utförd av: Cathrine Bernard

Nr	Art	Ålder	Centimeter		Meter	Vitalitet		Strukturell kondition / Anmärkningar	Åtgärder	Prioritet	Kulturhistoriskt värde
			Stam-diameter	Kron-radie		Vitalitet	Vitalitet				
37	Rönn <i>Sorbus atropurpurea</i>	Vuxen	15	1	God	God					
38	Lönn <i>Acer platanoides</i>	Ung	10	1	God	Nedsatt					
39	Rönn <i>Sorbus atropurpurea</i>	Ung	10	1	Nedsatt	Nedsatt					
40	Rönn <i>Sorbus atropurpurea</i>	Vuxen	15	1,5	Nedsatt	Nedsatt	Sprickbildning i stammen.				
41	Rönn <i>Sorbus atropurpurea</i>	Ung	10	1 m	God	God	Stamskador	Fällning		På sikt	
42	Lönn <i>Acer platanoides</i>	Ung	5	0,5	God	God					
43	Lönn <i>Acer platanoides</i>	Ung	12	1	God	God	Stamskador				
44	Lönn <i>Acer platanoides</i>	Ung	10+15	2	God	God	Dålig kronstruktur med tvådelad stam.	Fällning		På sikt	
45	Lönn <i>Acer platanoides</i>	Ung	5	0,5	God	God					
46	Rönn <i>Sorbus atropurpurea</i>	Ung	10 mfl	1	Nedsatt	Nedsatt	Flerstamig				
47	Rönn <i>Sorbus atropurpurea</i>	Ung	10	1	Nedsatt	Nedsatt					
48	Lönn <i>Acer platanoides</i>	Ung	5	0,5	God	God					

Trädbesiktningssprotokoll

Plats: Tensta Kyrka, Uppsala
Datum: 2012-02-10 & 2012-08-27
Utförd av: Cathrine Bernard

Nr	Art	Alder			Vitalitet			Strukturell kondition / Anmärkningar	Åtgärder	Prioritet	Kulturhistoriskt värde
		Nyplanterad Ung Vuxen Gammal	Centimeter	Meter	Vitalitet	Kron- radie	Vitalitet				
49	Rönn <i>Sorbus aucuparia</i>		Ung	10	1	Nedsatt					
50	Blodhägg <i>Prunus padus 'Coborata'</i>		Vuxen	12	2	God					
51	Blodhägg <i>Prunus padus 'Coborata'</i>		Vuxen	15	3	God					
52	Hägg <i>Prunus padus</i>		Vuxen	10 mfl	2	Dålig	Flerstamig	Fällning	Inom 1 år		
53	Prydnadskörbär <i>Prunus sp</i>		Vuxen	21	2,5	Nedsatt					
54	Prydnadskörbär <i>Prunus sp</i>		Vuxen	22	2,5	Nedsatt					
55	Blodhägg <i>Prunus padus 'Coborata'</i>		Vuxen	15	2	God					
56	Blodhägg <i>Prunus padus 'Coborata'</i>		Vuxen	15	2	God					
57	Fågelbär <i>Prunus avium</i>		Vuxen	25	3	God					
58	Rönn <i>Sorbus aucuparia</i>		Vuxen	19+15	2	God	Stamskada				
59	Rönn <i>Sorbus aucuparia</i>		Vuxen	15	2	God					
60	Rönn <i>Sorbus aucuparia</i>		Vuxen	16	2	God					

Kulturhistoriskt värde
1. Mycket högt kulturhistoriskt värde
2. Högt kulturhistoriskt värde
3. Kulturhistoriskt värde
4. Lågt kulturhistoriskt värde

Prioritet
På sikt
Inom 1 år
Akut

Trädbesiktningsprotokoll

Plats: Tensta Kyrka, Uppsala
Datum: 2012-02-10 & 2012-08-27
Utförd av: Cathrine Bernard

Nr	Art	Ålder	Centimeter		Kronradie	Vitalitet	Strukturell kondition / Anmärkningar	Åtgärder	Prioritet	Kulturhistoriskt värde
			Stam-diameter	Meter						
61	Lönn <i>Acer platanoides</i>	Vuxen	31	4	4	God				3. Kulturhistoriskt värde
62	Lönn <i>Acer platanoides</i>	Vuxen	53	4	4	Nedsatt	Snäv grenvinkel som utgör en risk för fläkning.	Installation av kronstabilisering samt avlastande beskärning.	Inom 1 år	3. Kulturhistoriskt värde
63	Lönn <i>Acer platanoides</i>	Vuxen	64	5	5	Nedsatt	Snäv grenvinkel som utgör en risk för fläkning.	Installation av kronstabilisering samt avlastande beskärning.	Inom 1 år	3. Kulturhistoriskt värde
64	Lönn <i>Acer platanoides</i>	Vuxen	63	5	5	Nedsatt				3. Kulturhistoriskt värde
65	Lönn <i>Acer platanoides</i>	Vuxen	35	3	3	Dålig		Fällning	Inom 1 år	3. Kulturhistoriskt värde
66	Lönn <i>Acer platanoides</i>	Vuxen	33	3	3	God				3. Kulturhistoriskt värde
67	Lind <i>Tilia vulgaris</i>	Gammal	91	7	7	Nedsatt		Avlägsnande av större döda grenar.	Inom 1 år	2. Högt kulturhistoriskt värde
68	Lönn <i>Acer platanoides</i>	Vuxen	58	5	5	Nedsatt	Stamskada			3. Kulturhistoriskt värde
69	Lönn <i>Acer platanoides</i>	Ung	18	2,5	2,5	God				
70	Lönn <i>Acer platanoides</i>	Vuxen	82	7	7	Nedsatt				3. Kulturhistoriskt värde
71	Lönn <i>Acer platanoides</i>	Vuxen	71	7	7	Nedsatt				3. Kulturhistoriskt värde
72	Lönn <i>Acer platanoides</i>	Vuxen	65	7	7	Nedsatt		Avlägsnande av större döda grenar.	Inom 1 år	3. Kulturhistoriskt värde

Kulturhistoriskt värde
1. Mycket högt kulturhistoriskt värde
2. Högt kulturhistoriskt värde
3. Kulturhistoriskt värde
4. Lågt kulturhistoriskt värde

Prioritet
På sikt
Inom 1 år
Akut

Ålder
Nyplanterad
Ung
Vuxen
Gammal

Vitalitet
God
Nedsatt
Dålig

Trädbesiktningssprotokoll

Plats: Tensta Kyrka, Uppsala
Datum: 2012-02-10 & 2012-08-27
Utförd av: Cathrine Bernard

Nr	Art	Alder			Vitalitet			Strukturell kondition / Anmärkningar	Åtgärder	Prioritet	Kulturhistoriskt värde
		Nyplanterad	Ung	Vuxen	God	Nedsatt	Dålig				
		Centimeter			Meter						
		Ålder	Stam-diameter	Kron-radie	Vitalitet						
73	Thuja <i>Thuja occidentalis</i>	Gammal			God						3. Kulturhistoriskt värde
74	Thuja <i>Thuja occidentalis</i>	Gammal			God						3. Kulturhistoriskt värde
75	Lönn <i>Acer platanoides</i>	Vuxen	50	6	God		Beskärningsskador				3. Kulturhistoriskt värde
76	Lönn <i>Acer platanoides</i>	Vuxen	70	6	God			Avlägsnande av större döda grenar.	Inom 1 år		3. Kulturhistoriskt värde
77	Lönn <i>Acer platanoides</i>	Vuxen	59	5	God						3. Kulturhistoriskt värde
78	Prydnadskörbär <i>Prunus sp</i>	Vuxen	29	3	Nedsatt		Instabil stamförgrening.	Avlastande beskärning	Inom 1 år		3. Kulturhistoriskt värde
79	Ornäsbjörk <i>Betula pendula 'Dalecarlica'</i>	Vuxen	23	3	God						
80	Ornäsbjörk <i>Betula pendula 'Dalecarlica'</i>	Vuxen	24	3	God						
81	Ornäsbjörk <i>Betula pendula 'Dalecarlica'</i>	Vuxen	19	3	God						
82	Ornäsbjörk <i>Betula pendula 'Dalecarlica'</i>	Ung	14	2	God						
83	Prydnadskörbär <i>Prunus sp</i>	Vuxen	33	3,5	God		Grenspricka. Instabil stamförgrening. Skadade rotben.	Fällning	På sikt		
84	Körbär <i>Prunus sp</i>	Vuxen	29	4	God		Instabil stamförgrening. Skadade rotben.	Fällning	På sikt		

Kulturhistoriskt värde
1. Mycket högt kulturhistoriskt värde
2. Högt kulturhistoriskt värde
3. Kulturhistoriskt värde
4. Lågt kulturhistoriskt värde

Prioritet
På sikt
Inom 1 år
Akut

Trädbesiktningsprotokoll

Plats: Tensta Kyrka, Uppsala
Datum: 2012-02-10 & 2012-08-27
Utförd av: Cathrine Bernard

Nr	Art	Ålder	Centimeter		Kron- radie	Meter	Vitalitet		Strukturell kondition / Anmärkningar	Åtgärder	Prioritet	Kulturhistoriskt värde
			Stam- diameter	Ålder			God	Nedsatt				
85	Körsbär <i>Prunus sp</i>	Vuxen	25	3	3	Död			Fällning	Inom 1 år		
86	Lönn <i>Acer platanoides</i>	Ung	18	3	3	Nedsatt		Instabil stamförgrening.	Fällning	På sikt		
87	Lönn <i>Acer platanoides</i>	Ung	20	3,5	3,5	God		Stamskada				
88	Rönn <i>Sorbus aucuparia</i>	Vuxen	18	3,5	3,5	God						
89	Tall <i>Pinus sylvestris</i>	Vuxen	41	4	4	Nedsatt					3. Kulturhistoriskt värde	
90	Tall <i>Pinus sylvestris</i>	Vuxen	48	4	4	God		Tidigare grenbrott.	Avlägsnande av större döda grenar.	Inom 1 år	3. Kulturhistoriskt värde	
91	Tall <i>Pinus sylvestris</i>	Vuxen	35	3	3	Nedsatt					3. Kulturhistoriskt värde	
92	Tall <i>Pinus sylvestris</i>	Vuxen	49	4	4	God					3. Kulturhistoriskt värde	
93	Tall <i>Pinus sylvestris</i>	Vuxen	33	2	2	God					3. Kulturhistoriskt värde	
94	Tall <i>Pinus sylvestris</i>	Vuxen	39	3	3	God					3. Kulturhistoriskt värde	
95	Tall <i>Pinus sylvestris</i>	Vuxen	64	5	5	God					3. Kulturhistoriskt värde	
96	Tall <i>Pinus sylvestris</i>	Vuxen	35	2	2	Nedsatt		Flerstamig med delning vid 2 meter.			3. Kulturhistoriskt värde	

Trädbesiktningssprotokoll

Plats: Tensta Kyrka, Uppsala
Datum: 2012-02-10 & 2012-08-27
Utförd av: Cathrine Bernard

Nr	Art	Ålder	Centimeter		Kron- radie	Vitalitet	Strukturell kondition / Anmärkningar	Åtgärder	Prioritet	Kulturhistoriskt värde
			Stam- diameter	Meter						
97	Tall <i>Pinus sylvestris</i>	Vuxen	40		3	Nedsatt				3. Kulturhistoriskt värde
98	Tall <i>Pinus sylvestris</i>	Vuxen	37		3	Nedsatt				3. Kulturhistoriskt värde
99	Tall <i>Pinus sylvestris</i>	Vuxen	50		5	God				3. Kulturhistoriskt värde
100	Tall <i>Pinus sylvestris</i>	Vuxen	43		3	Nedsatt				3. Kulturhistoriskt värde
101	Tall <i>Pinus sylvestris</i>	Vuxen	40		2	Dålig	Döende	Fällning	Inom 1 år	3. Kulturhistoriskt värde
102	Tall <i>Pinus sylvestris</i>	Vuxen	41		3	God				3. Kulturhistoriskt värde
103	Tall <i>Pinus sylvestris</i>	Vuxen	48		3	God				3. Kulturhistoriskt värde
104	Tall <i>Pinus sylvestris</i>	Vuxen	31		2	Nedsatt				3. Kulturhistoriskt värde
105	Tall <i>Pinus sylvestris</i>	Vuxen	47		4	God				3. Kulturhistoriskt värde
106	Tall <i>Pinus sylvestris</i>	Vuxen	48		5	God				3. Kulturhistoriskt värde
107	Tall <i>Pinus sylvestris</i>	Vuxen	45		4	God				3. Kulturhistoriskt värde
108	Tall <i>Pinus sylvestris</i>	Vuxen	39		4	God				3. Kulturhistoriskt värde

Trädbesiktningssprotokoll

Plats: Tensta Kyrka, Uppsala
Datum: 2012-02-10 & 2012-08-27
Utförd av: Cathrine Bernard

Nr	Art	Ålder	Centimeter		Kron- radie	Vitalitet	Strukturell kondition / Anmärkningar	Åtgärder	Prioritet	Kulturhistoriskt värde
			Stam- diameter	Meter						
109	Tall <i>Pinus sylvestris</i>	Vuxen	50	5	God					3. Kulturhistoriskt värde
110	Hägg <i>Prunus padus</i>	Vuxen	18 mfl	4	Nedsatt	Flerstamig				3. Kulturhistoriskt värde
111	Gran <i>Picea abies</i>	Vuxen	39	3	God					3. Kulturhistoriskt värde
112	Tall <i>Pinus sylvestris</i>	Vuxen	50	5	God					3. Kulturhistoriskt värde
113	Tall <i>Pinus sylvestris</i>	Vuxen	48	5	God					3. Kulturhistoriskt värde
114	Tall <i>Pinus sylvestris</i>	Vuxen	37	4	God					3. Kulturhistoriskt värde
115	Tall <i>Pinus sylvestris</i>	Vuxen	34	4	God					3. Kulturhistoriskt värde
116	Tall <i>Pinus sylvestris</i>	Vuxen	53	5	God					3. Kulturhistoriskt värde
117	Björk <i>Betula pendula</i>	Vuxen	38	4	God					3. Kulturhistoriskt värde
118	Ek <i>Quercus robur</i>	Vuxen	64	8	God					3. Kulturhistoriskt värde
119	Tall <i>Pinus sylvestris</i>	Vuxen	51	4	God					3. Kulturhistoriskt värde
120	Björk <i>Betula pendula</i>	Ung	6	1	God					3. Kulturhistoriskt värde

Kulturhistoriskt värde
1. Mycket högt kulturhistoriskt värde
2. Högt kulturhistoriskt värde
3. Kulturhistoriskt värde
4. Lågt kulturhistoriskt värde

Prioritet
På sikt
Inom 1 år
Akut

Ålder
Nyplanterad
Ung
Vuxen
Gammal

Vitalitet
God
Nedsatt
Dålig

Trädbesiktningssprotokoll

Plats: Tensta Kyrka, Uppsala
Datum: 2012-02-10 & 2012-08-27
Utförd av: Cathrine Bernard

Nr	Art	Ålder	Centimeter		Meter	Vitalitet		Strukturell kondition / Anmärkningar	Åtgärder	Prioritet	Kulturhistoriskt värde
			Stam-diameter	Kron-radie		Nyplanterad	Vitalitet				
121	Björk <i>Betula pendula</i>	Ung	7	1		God					
122	Björk <i>Betula pendula</i>	Vuxen	30+31	5		Nedsatt	Dubbelstam				
123	Björk <i>Betula pendula</i>	Ung	5	1		Nedsatt					
124	Björk <i>Betula pendula</i>	Ung	10	1		God					
125	Björk <i>Betula pendula</i>	Ung	8	1		God					
126	Ask <i>Fraxinus excelsior</i>	Vuxen	46	5		Nedsatt					3. Kulturhistoriskt värde
127	Lönn <i>Acer platanoides</i>	Vuxen	45	4		God	Snäv grenvinkel som utgör en risk för fläkning. Står i ett ångsområde.				3. Kulturhistoriskt värde
128	Björk <i>Betula pendula</i>	Ung	12	1		Nedsatt					
129	Björk <i>Betula pendula</i>	Vuxen	39	6		Nedsatt	Hållighet vid 5 meter	Fällning		På sikt	3. Kulturhistoriskt värde
130	Björk <i>Betula pendula</i>	Vuxen	44	4		Nedsatt					
131	Lönn <i>Acer platanoides</i>	Vuxen	23	4		God					
132	Lönn <i>Acer platanoides</i>	Ung	15	3		God					

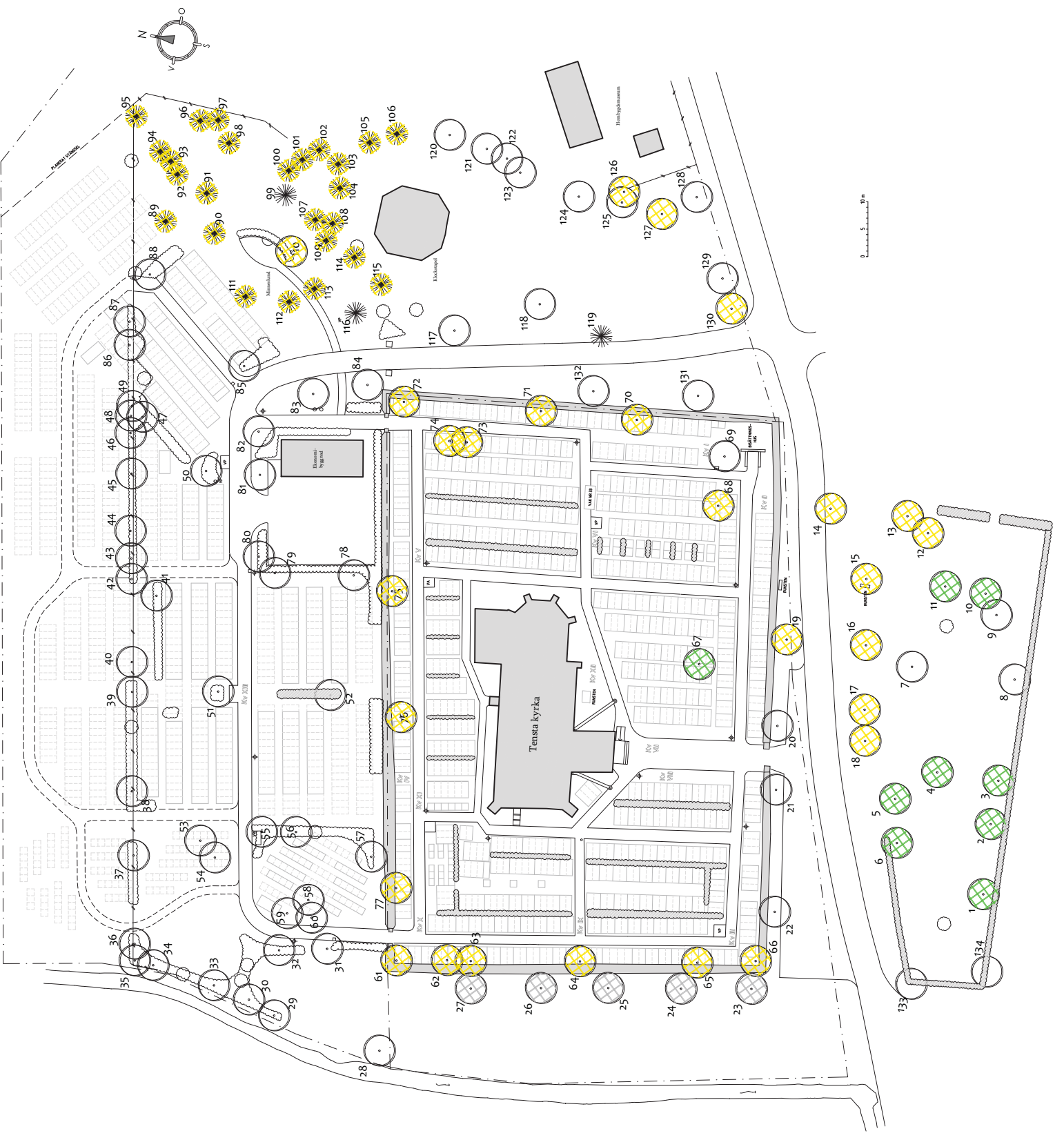
Trädbesiktningssprotokoll

Plats: Tensta Kyrka, Uppsala
Datum: 2012-02-10 & 2012-08-27
Utförd av: Cathrine Bernard

Nr	Art	Alder		Vitalitet		Strukturell kondition / Anmärkningar	Åtgärder	Prioritet	Kulturhistoriskt värde
		Nyplanterad Ung Vuxen	Gammal	God Nedsatt Dålig	Vitalitet				
		Centimeter		Meter					
		Ålder	Kronradie	Stam-diameter	Kronradie	Vitalitet	Åtgärder	Prioritet	Kulturhistoriskt värde
133	Alm <i>Ulmus glabra</i>	Ung	3	20	3	Nedsatt			
134	Alm <i>Ulmus glabra</i>	Vuxen	5	35	5	Nedsatt			

Kulturhistoriskt värde
1. Mycket högt kulturhistoriskt värde
2. Högt kulturhistoriskt värde
3. Kulturhistoriskt värde
4. Lågt kulturhistoriskt värde

Prioritet
På sikt
Inom 1 år
Akut



TECKENFÖRKLARING

- LOVTRÄD
numering enligt trädbesiktning
- BARTRÄD
numering enligt trädbesiktning
- KLIPPT LOVFÄLLANDE HÄCK
- FRIVÄXANDE BUSKAGE
- STENMUR
- GRAVKVARTER
- FASTIGHETSGRÄNS

KULTURHISTORISK VÄRDERING

1. Träd med mycket hög kulturhistoriskt värde för helheten och som individ
2. Träd med hög kulturhistoriskt värde för helheten och som individ
3. Träd med kulturhistoriskt värde som del i en formation
4. Träd med lågt kulturhistoriskt värde

Färger baseras på Stockholms Stadsamneums klassificering av kulturhistoriskt värdefulla bebyggelse

Granskning

Tensta kyrkogård
Trädvårdsplan
Kulturhistorisk värdering



UNDERLAG FÖR KULTURHISTORISK VÄRDEBEDÖMNING

1. TRÄD MED MYCKET HÖGT KULTURHISTORISKT VÄRDE FÖR HELHETEN OCH SOM INDIVID

Trädet bedöms vara ett historiskt huvud- eller karaktärsträd, genom att det förknippas med en känd person eller särskild berättelse eller händelse som har stor betydelse för platsens historia. Det kan också vara det enda eller ett av få bevarade träd som visar på en försvunnen struktur.

På grund av dess kulturhistoriska betydelse och starka upplevelsevärde är det i princip oersättligt. När det ändå måste ersättas bör det göras med ett exemplar som förökats med växtmaterial från ursprungsträdet.

2. TRÄD MED HÖGT KULTURHISTORISKT VÄRDE FÖR HELHETEN OCH SOM INDIVID

Trädet ingår i ett medvetet planerat trädgårdshistoriskt sammanhang, dvs en arkitektonisk gestaltning som karaktäriserar kyrkogården i stort. Det kan vara del av en trädkrans, trädrad, allé, parträd som accentuerar en ingång eller ett solitärträd som har stor betydelse för upplevelsen. Trädet kan genom sin ålder bilda grund för en tidsbestämning av det koncept som det ingår i.

Tidsbestämningen har stor betydelse för den historiska förståelsen. Om trädet fälls, rekommenderas återplantering. Företrädesvis med samma art eller sort.

3. TRÄD MED KULTURHISTORISKT VÄRDE SOM DEL I EN FORMATION

Trädet ingår i en medveten arkitektonisk gestaltning. Det kan vara del av en trädkrans, trädrad, allé, parträd som accentuerar en ingång eller ett solitärträd. Trädet är inte ursprungligt utan utgör en senare komplettering.

4. TRÄD MED LÅGT KULTURHISTORISKT VÄRDE

Bidrar inte nämnvärt med en kulturhistorisk förståelse men kan ha ett visst miljöskapande värde.